



TecnoCampus
Escola Superior
de Ciències de la Salut

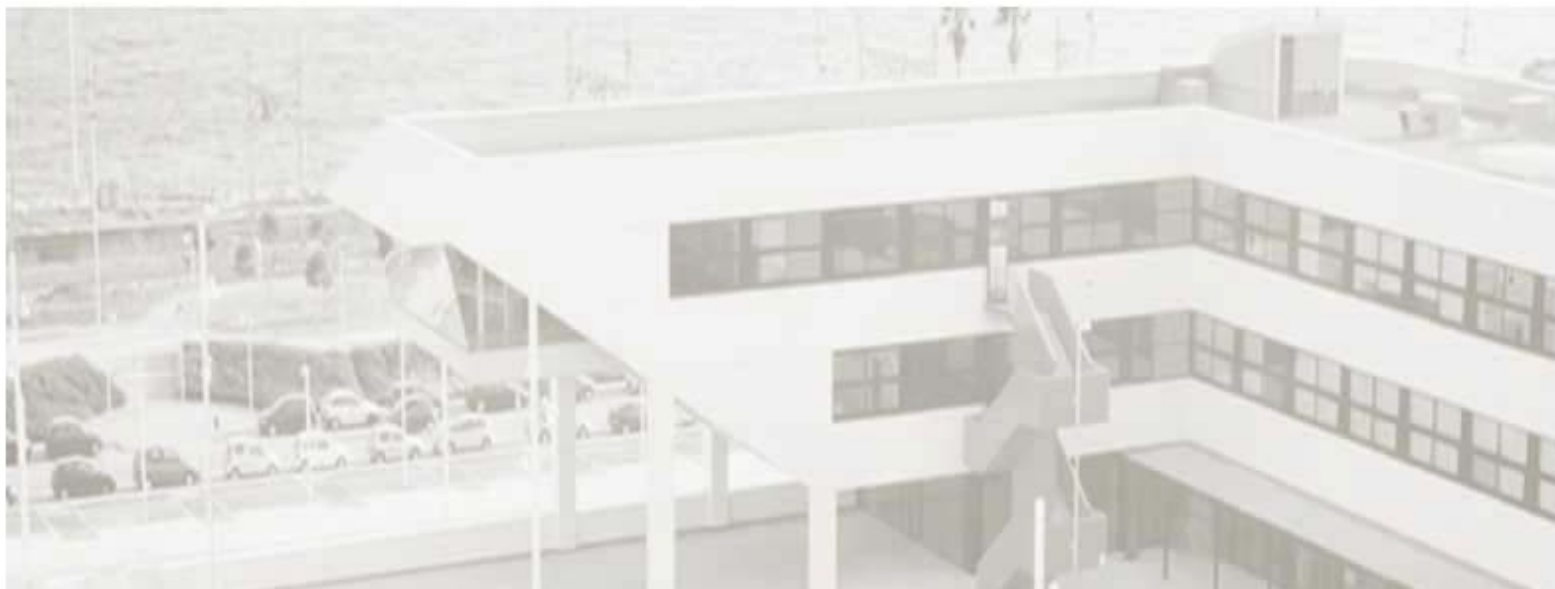
Centre adscrit a:



Universitat
Pompeu Fabra
Barcelona

MEMÒRIA

2013-14





Sumari

1. PRESENTACIÓ	5
2. ÀMBIT INSTITUCIONAL I DE GOVERN.....	8
2.1. Fundació TecnoCampus	8
2.2. Òrgans de govern i participació de l' ESCST.....	10
2.3. Activitats ESCST	14
3. MODEL GARANTIA QUALITAT	16
3.1. Comissió de Qualitat	16
3.2. Avaluació del professorat	18
3.3. Pla Activitat Docent i Pacte Docent	20
3.4. Pla d'Acció Tutorial (PAT).....	23
3.5. Informes Seguiment UPF	25
4. ÀMBIT DOCENT DE FORMACIÓ DE GRAU	25
4.1. Personal Docent i Investigador (PDI)	25
4.2. Calendari acadèmic.....	27
4.3. Pla d'estudis	27
4.3.1. Grau en Infermeria	27
4.3.2. Grau en Ciències de l'Activitat Física i l'Esport.....	29
4.4. Estudiants.....	30
4.4.1. Dades de matrícula 2013-14 . Totals nou accés i totals matriculats.....	30
4.4.2. Qualitat en l'accés	31
4.4.3. Vies d'accés per estudis – matriculats de nou accés.....	34
4.4.4. Rendiment acadèmic.....	36
4.4.5. Satisfacció alumnat	37
4.4.6. Beques i/o ajuts.....	37
4.4.7. Enquesta de satisfacció i inserció laboral a titulats	38
4.4.8. Proves d'Aptitud Personal (PAP)	39
4.5. Programa Pràctic.....	40
4.5.1. Grau en Infermeria	40
4.5.2. Grau en Ciències de l'Activitat Física i l'Esport.....	46
4.6. Pràctiques a l'àmbit real (àrea assistencial).....	47
4.7. Centre de Simulació e Innovació en Salut (CSIS).....	53
4.8. Treballs Fi de Grau	55
5. ÀMBIT DOCENT DE FORMACIÓ DE POSTGRAU	56
5.1. Màster en Cronicitat i Dependència	56
5.2. Estudiants.....	59
6. ÀMBIT DE SERVEIS CAMPUS UNIVERSITARI	60
6.1. Personal d'Administració i Serveis (PAS)	60
6.2. Centre de Recursos per a l'Aprenentatge (CRAI).....	60
6.3. Unitat Atenció Comunitat Universitària (UACU).....	63
6.4. Digital Factory (UTD).....	63
6.5. Enquestes satisfacció	69

7. RELACIONS UNIVERSITAT-INSTITUCIONS–EMPRESES.....	70
7.1. Consell de Salut i Benestar.....	70
7.2. Convenis signats i relacions institucionals amb empreses	71
7.3. Col·laboracions docents amb institucions sanitàries.....	71
8. RECERCA I TRANSFERENCIA DE CONEIXEMENT	75
8.1. Publicacions del professorat 2013-2014.....	75
8.2. Grups de Recerca i projectes 2013-2014	77
8.3. Altres mèrits en recerca 2013-2014.....	81
8.4. Direcció de tesis i participació en tribunals	81
8.5. Congressos	82
9. RELACIONS INTERNACIONALS	83
9.1. Relacions d'universitats i centres universitaris amb convenis vigents	83
9.2. Mobilitat Internacional	85
10. FORMACIÓ PERMANENT	86

1. PRESENTACIÓ

El curs 2013-2014 ha estat un any de desplegament dels Graus a l'Escola Superior de Ciències de la Salut i de nous canvis estructurals i de funcionaments a la Fundació TecnoCampus. El creixement del Campus universitari ha portat l'aparició de nous departaments transversals, ha representat una nova organització interna i externa que ha permès prestar als nostres estudiants més serveis i de millor qualitat.

El Patronat de la Fundació TecnoCampus aprovava el 26 de setembre del 2013 la denominació dels tres centres amb adscripció única a la Universitat Pompeu Fabra. La desadscripció de la Escola Politècnica de Mataró a la Politècnica de Catalunya (UPC) i la creació de l'Escola Superior Politècnica TecnoCampus. Amb aquestes noves denominacions l'Escola Superior de Ciències de la Salut passa a dir-se Escola Superior de Ciències de la Salut TecnoCampus (ESCST).

Aquest mateix Patronat, format per primera vegada per membres del Senat TecnoCampus i amb una representació d'una professora de l'ESCST com a senadora (Sra. Lorena Molina) va aprovar els nous reglaments de les Escoles, ratificats per la UPF, i la implantació de dos nous graus, el Grau de Logística i Negocis Marítims de l'Escola Superior de Ciències Socials i de l'Empresa TecnoCampus i el Grau de Videojocs de l'Escola Superior Politècnica TecnoCampus.

En relació a l'ESCST, el curs 2013-2014 ha culminat amb la graduació dels primers titulats del Grau en Infermeria del TecnoCampus, un fet que ens ha omplert de satisfacció a totes aquelles persones que vam començar aquest projecte fa quatre anys. Un total de 72 estudiants van celebrar el seu acte de graduació el dia 13 de juny amb una assistència de més de 500 persones en un dia emotiu i d'agraïment per a familiars, alumnes i professors.

En l'enquesta realitzada als recents titulats (66) els alumnes puntuaven amb un 8,2 la seva satisfacció i expectatives assolides pels estudis realitzats, amb un 8,6 puntuaven els seus coneixements pràctics i amb un 7,9 la qualitat del professorat. Un 94% triarien de nou els estudis d'Infermeria i un 80% ho tornaria a fer al TecnoCampus. En relació a la seva inserció laboral, un 64% d'aquests titulats ja treballaven al mes de juliol i un 54% ho feien amb contractes fixes.

El Grau en Ciències de l'Activitat Física i l'Esport (CAFE) continua el seu desplegament amb el segon curs, iniciant les assignatures vinculades a la menció nàutica. L'assignatura d'Activitats Subaquàtiques ha estat un èxit i els alumnes han gaudit d'excel·lents professionals i docents per adquirir competències vinculades amb aquest medi natural.

El curs 2013-2014 també ha estat significatiu per als alumnes del Màster Interuniversitari en Cronicitat i Dependència. Els nou alumnes van finalitzar el Màster amb la defensa davant tribunals del seu Treball Fi de Màster. Aquesta primera edició ha representat un gran esforç per a la direcció i els docents del Màster, ja que la seva modalitat semipresencial i la seva orientació cap a la recerca ha fet mantenir un nivell d'exigència molt elevat tant a estudiants com al professorat.

Els/les estudiants

Novament, la matrícula del curs 2013-2014 ha diferenciat a l'ESCST dels altres centres del TecnoCampus. L'èxit de matrícula en tots dos Graus ha donat dades molt interessants pel que fa a la seva procedència i motius d'escollir el nostre centre per cursar els seus estudis. Un total de 96 estudiants de nou accés al Grau en Infermeria i 93 al Grau en CAFE. Un total de 508 alumnes a l'ESCST. Es continua manifestant l'aposta territorial en el cas del Grau en Infermeria, on més de la meitat dels estudiants (51%) són de la comarca del Maresme i on les nostres instal·lacions, pioneres en equipaments i espais, es mostren com un element clau per escollir on estudiar Infermeria. Al Grau en CAFE, el 19% provenen de la comarca del Maresme mentre que un 45% provenen del Barcelonès, indicant que l'elecció del nostre centre no és necessàriament per proximitat territorial, sinó per la singularitat dels seus estudis (modalitat semipresencial i menció nàutica).

El professorat

El creixement de les titulacions de l'ESCST ha anat en paral·lel a l'increment de plantilla de professors docents i investigadors (PDI). Durant aquest curs s'han fet dues convocatòries de professorat per incorporar dos docents, de manera permanent, a la plantilla de l'Escola en el Grau en CAFE i una plaça d'associat per al Grau en Infermeria. L'any 2014 també ha suposat la signatura i aplicació d'un nou conveni laboral TecnoCampus aplicable a tots els centres universitaris. Amb aquest nou marc de contractació, la incorporació de docents a l'ESCST ha estat vetllant per un procés transparent i deliberatiu amb la participació activa de la UPF. El perfil del PDI incorporat correspon amb el que s'emmarca l'Escola, professionals de la salut vinculats a l'esport i amb línies de recerca en àrees de l'envelliment, l'activitat física, la malaltia crònica, el benestar i la qualitat de vida.

En resum, el curs 2014-2015 s'inicia amb una plantilla de 8 professors a dedicació completa (30 ECTS), i una dedicació plena (24 ECTS) i 59 professors associats. El total de crèdits que s'impartiran és de 746 crèdits (quatre cursos Grau en Infermeria i tres cursos Grau en CAFE).

L'increment de doctors al claustre de professorat també ha estat significatiu aquest curs. Un total de 5 professors han defensat les seves tesis doctorals. El curs 2013-2014 ha estat el curs on l'ESCST ha aconseguit el seu 53% de professorat doctor (13,3 equivalent a temps complet, de 24,9), encara que la xifra de doctors acreditats no és la desitjada (29%).

És també un fet destacable aquest curs l'alt grau de satisfacció dels estudiants per la docència rebuda. El estudis de CAFE reflecteixen en les enquestes una mitjana de 7,4 sobre 10 i els d'Infermeria 8,05 sobre 10, situant la mitjana de l'ESCST en un 7,7.

Les relacions amb persones, empreses i entitats

El curs 2013-2014 ha donat major visibilitat a l'ESCST i a les institucions col·laboradores. Per una part l'inici del quart curs del Grau en Infermeria on la major part de la docència ha estat a centres de pràctiques i on les institucions sanitàries han jugat un paper fonamental. No tan sols han contribuït a la formació dels estudiants, sinó que també han fet una aposta per la seva contractació en finalitzar el seus estudis. Segons les dades recollides en finalitzar el curs acadèmic, 21 alumnes van ser contractades pel Consorci Sanitari del Maresme, 6 per l'Hospital Germans Trias i Pujol, 6 per la Cooperació Sanitària del Maresme i de la Selva, i la resta, fins a un total de 40, han estat contractades en acabar els seus estudis a hospitals i centres sociosanitaris arreu de Catalunya.

D'altra banda, els estudis de CAFE han iniciat aquest curs la menció nàutica amb l'assignatura optativa *Activitats Subaquàtiques, Submarinisme*. Els ports nàutics i les empreses arrelades al territori han participat d'aquesta activitat formativa amb experts professionals en el món de la nàutica, donant un valor i enriquint aquesta docència.

Finalment, reforçar i destacar el paper de la UPF en aquests projectes acadèmics. Sense la seva complicitat, tot els processos haurien estat més complicats. La representació del centre en la figura del seu delegat, el Dr. Garcia Benavides i l'equip del rector Jaume Casals amb la vicerectora Mireia Trench al capdavant. El meu agraïment a la seva confiança en el nostre centre i al TecnoCampus en general.

La memòria que aquí es presenta és el reflex del treball d'un equip de professionals compromesos amb el projecte TecnoCampus i amb l'ESCST. Amb ells continuarem treballant per consolidar aquesta docència de grau i postgrau i per engegar nous projectes que donin resposta a les necessitats formatives en salut i esport del nostre territori.

Dra. E. Cabrera

Directora de l'ESCST

Mataró, octubre de 2014

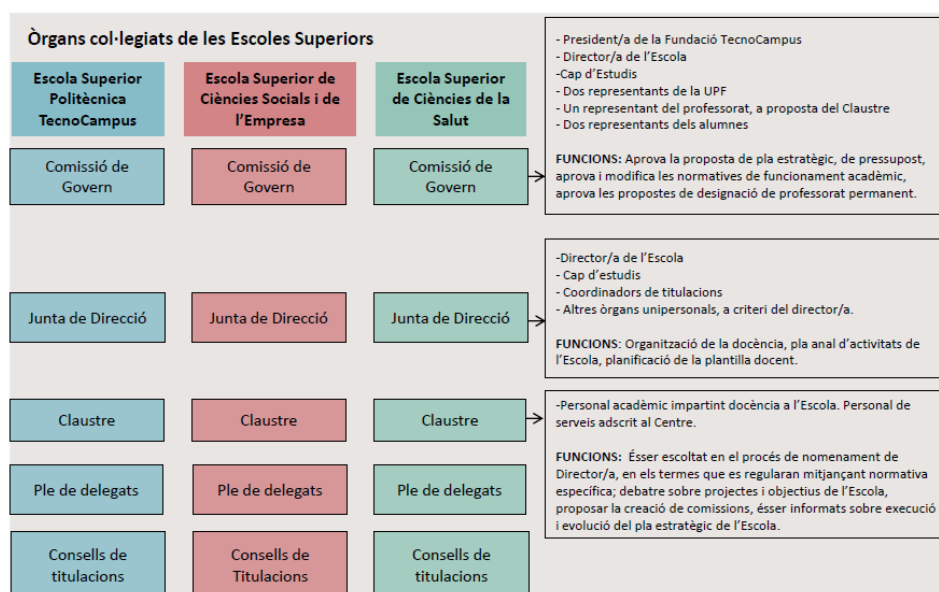
2. ÀMBIT INSTITUCIONAL I DE GOVERN

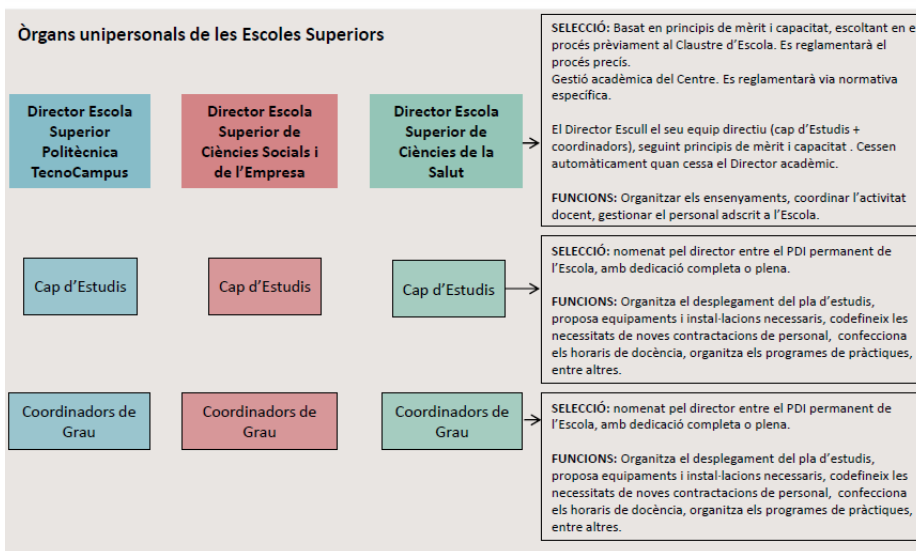
2.1. Fundació TecnoCampus

Nova estructura de gestió i coordinació TecnoCampus

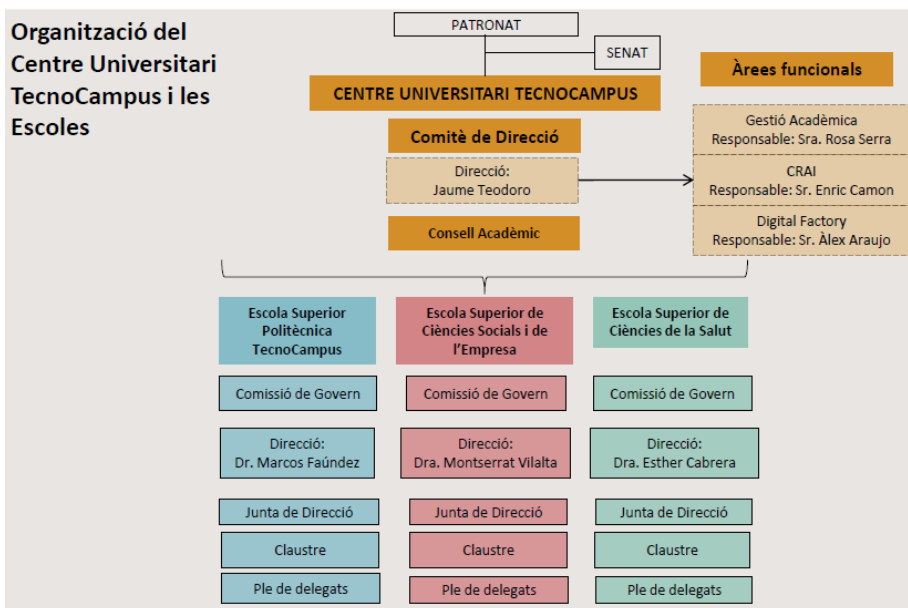
El curs 2012-2013 s'aprova en Patronat la nova estructura TecnoCampus que haurà de funcionar els propers anys.

1. Normes d'Organització i Funcionament dels Centres Universitaris Tecnocampus (desembre 2013): Organigrama, òrgans de govern, gestió i participació. Comitè Direcció, Consell Acadèmic, Comissions
2. Normativa per a la provisió de llocs de treball (maig 2014): accés a professorat permanent i promoció a categories superiors
3. Normativa de Governança (maig 2014): Accés a càrrecs unipersonals de director/a general de la Fundació i director/a de centres universitaris
4. Aprovació de les bases i convocatòria del 2n Programa de Beques sobre la matrícula dels estudis universitaris TecnoCampus
5. Aprovació, del primer Conveni Col·lectiu de la Fundació Tecnocampus Mataró-Maresme
6. Sistema comú de gestió de qualitat TecnoCampus





Homogeneïtzació de les estructures acadèmiques TecnoCampus



Implantació d'una estructura comuna de gestió i coordinació

S'aprova el Senat i comença a formar part del model de governança del TecnoCampus. L'article 37 dels Estatuts de la Fundació, aprovats al maig 2013, estableix que: "El Senat és un òrgan consultiu del Patronat, format pels principals stakeholders de la Fundació (personal, alumnes, empreses, institucions i personalitats del territori), amb la funció d'assessorar al Patronat en totes aquelles activitats que realitza dins les seves finalitats fundacionals".

COL·LECTIU	VOCALS	PROCEDIMENT D'ELECCIÓ	REPRESENTANTS
PDI/PAS	6	Nomenats en eleccions en la convenció dels treballadors/es.	<ul style="list-style-type: none"> • Sra. Rosa Lozano Garcia (PAS) • Sra. Aina Fernández Aragonés (PAS) • Sr. Alfons Palacios González (PDI) • Sr. Josep Patau Brunet (PDI) • Sra. Lorena Molina Raya (PDI) • Dr. Josep M^{re} Raya Vilchez (PDI)
Alumnes	4	Nomenats per l'associació d'alumnes i l'associació Alumni TCM	<ul style="list-style-type: none"> • Sr. Juan Díaz Moré (ASSEST) • Sr.a. Núria Solé (ASSEST) • Sr. Pau Escutia (ASSEST) • Sr. Jordi Bertran Vaqué (Alumni)
Empreses i institucions	6	A proposta dels Consells de Grau	<ul style="list-style-type: none"> • Sr. Xavier Camps Casas (ByteMaster) • Sr. Ricard Coma i Montoro (Escola Pia de Mataró) • Sr. Manfred Bauer (Laboratorios Hartmann) • Sr. Pedro Gómez Fernández (Kriter) • Sr. Joaquim Pons Juli (AquaHotels) • Sr. José García (Schmuck Electrónica)
Personalitats notòries del territori	4	A proposta de la presidència de la Fundació	<ul style="list-style-type: none"> • Sra. Pilar González Agápito • Sr. Miquel Reniu i Tresserras • Hble. Sr. Antoni Subirà i Claus • Dr. Simon Schwarz

El Senat de la Fundació és un òrgan col·legiat consultiu. Emet valoracions sobre els aspectes que li són consultats, que eleva al Patronat de la Fundació.

2.2. Òrgans de govern i participació de l' ESCST

2.2.1. Composició

- **Unipersonals:** El director o directora, o el/la cap d'estudis, els coordinadors o coordinadores de titulacions i els o les responsables d'àrees funcionals.
- **Col·legiats:** La Comissió de Govern, la Junta de Direcció, el Claustre, les comissions i el Ple de delegats.

Òrgans unipersonals

Dra. Esther Cabrera	<i>Direcció</i>
Sra. Carme Rosell	<i>Cap d'estudis</i>
Sra. Lorena Molina	<i>Coordinadora del Grau en Infermeria</i>
Sr. Oscar Duran	<i>Coordinador del Grau en CAFE</i>
Dra. Susana Santos	<i>Responsable del programa Pràcticum Real d'Infermeria</i>
Sra. Carolina Chabrera	<i>Responsable Programa Pràcticum de Simulació d'Infermeria</i>
Dr. Alejandro Meana	<i>Responsable de Relacions Internacionals</i>
Dra. Esther Cabrera	<i>Responsable de Recerca</i>
Sra. Carolina Chabrera	<i>Responsable del Treball Fi de Grau</i>
Dra. Esther Cabrera	<i>Responsable de Formació Contínua</i>

Òrgans col·legiats

Temporalitat de les reunions dels òrgans de govern Col·legiats

- La Junta de Direcció es reuneix quinzenalment, una vegada per trimestre s'incorpora el Ple de Delegats.
- La Comissió de Govern es reuneix de forma ordinària un cop en finalitzar el curs acadèmic.

Comissió de Govern:

Presidència	<i>Sr. Miquel Rey (President de la Fundació TCM)</i>
Vocalies	<i>Sr. Jaume Teodoro (director general de la Fundació TCM)</i> <i>Dra. Esther Cabrera (Directora ESCST)</i> <i>Sra. Carme Rosell (cap d'estudis de l'ESCST)</i> <i>Dr. Pere Clavé (responsable de docència del Consorci Sanitari del Maresme)</i> <i>Dr. Garcia Benavides i Sr. Pelegrí Viader (dues persones representants de la UPF, delegat de la UPF i secretari general)</i> <i>Sr. Juanjo Garcia i Sra. Sandra Arco (representants del professorat del Centre, proposats pel Claustre)</i> <i>Sra. Maria Molina i Sra. Catalina Fons (representants dels estudiants del Centre, proposats pels mateixos estudiants)</i>
Secretària	<i>Sra. Carme Rosell</i>

El Claustre de professorat

El Claustre de l'Escola està format pel personal acadèmic que estigui impartint docència en algun dels títols oficials, el personal acadèmic que estigui en exercici d'un càrrec el qual li impedeixi impartir docència temporalment, el personal de serveis adscrit al centre i un màxim de tres estudiants de cadascuna de les titulacions del centre. És un òrgan que es reuneix dues vegades a l'any i és un punt de trobada molt important per a qualsevol professor que estigui contractat a l' ESCST.

Personal de baixa aquest curs	<i>Sra. Eva Molleja, Sr. Jaume Martí, Dr. Jordi Ibáñez, Dr. Angel Ballesteros, Sra. M^a José García, Sr. Oscar Duran, Dra. Elisabeth Guillamó, Sr. Albert Puig-Diví.</i>
--------------------------------------	--

Personal d'administració i serveis	<i>Secretaria de Centre Sra. Mònica Romeu i personal dels diferents serveis transversals de Tecnocampus; Gestió Acadèmica, Recepció, Comunicació, Manteniment, biblioteca , administració, Recursos Humans.</i>
---	---

Ple de Delegats

Els estudiants delegats o delegades dels cursos constitueixen el Ple de Delegats de l'Escola.

Durant aquest curs acadèmic han participat en les Juntes de direcció:

Grau Infermeria	Delegat/da	Subdelegat/da
Primer Curs	<i>Sergi Farina Coll</i>	<i>Carla Rodríguez</i>
Segon Curs	<i>Leila de Egea</i>	<i>Maria Rodríguez</i>
Tercer Curs	<i>Laia Pons de Aguilar</i>	<i>Bel Leonart Torrente</i>
Quart Curs	<i>Pedro Salmoral</i>	<i>Marta Jiménez</i>
Total Alumnes	8	

Personal Docent Investigador

C. Chabrera, C. Rosell, S. Santos, L. Molina, M.D. Chacón, E. Hernández, A. Borràs, J.C. Yébenes, J.M. Marinelo, G. Soria, M. Bartolomé, Ll. Force, F. Gil, P. Carratalà, F. Ragà, J.R. González, S. Arco, V. Vicente, E. Diago, G. Manzano, L. Curell, W. Sun Chon, A. San Vicente, M. Cabré, M. Roig, L. Ortega, J. Carballedo, S. Font, A. Busquets, C. Ruiz, À. Ortega, R. Moreno, C. Tolosa, M. Torio, L. Planella, A. Pagés, A. Pardo. I. Blanco, S. Lafuente, S. Iglesias, R. Hooworth, T. Savage, M. Lloret, J. Vives, E. Mur, O. Duran, A. Castells, R. Usach, A. Fernández, S. García, M. Vila, G. Carmona, A. Meana, J. Sola, J. García, M. Serra, P. Clavé, Ll. Mundet, L. Rofes, L. Vazquez, A. Zabalegui, N. Fernández, J. Galimary, J. Guanyabens, J. Ayza, M. Faúndez, J. Lewis i J. Richter.

Grau CAFE	Delegat/da	Subdelegat/da
Primer Curs	<i>Guillem Palau</i>	<i>Pablo Lorenzo</i>
Segon Curs	<i>Maria Molina Fernández</i>	<i>Ferran Creixell Guardiola</i>
Tercer Curs	--	--
Quart Curs	--	--
Total Alumnes	4	

Màster Cronicitat i Dependència	Delegat/da	Subdelegat/da
Primer Curs	<i>Francisco Quilez</i>	<i>Eva Diago</i>
Segon Curs		
Total Alumnes	2	

2.2.2. Representació de l' ESCST en altres òrgans de TCM i organismes externs

Dra. Esther Cabrera

Directora de l'ESCST
Responsable de Formació Permanent TCM
Presidenta de la Junta de Direcció de Centre de l'ESCST
Presidenta del Claustre de l'ESCST
Vocal de la Comissió de Govern de l'ESCST
Presidenta del Consell Assessor de Salut i Benestar de l'ESCST
Membre del Comitè de Direcció del TCM
Membre de la Comissió de Recerca del TCM
Coordinadora i Directora acadèmica en la Comissió del Màster en Cronicitat i Dependència
Membre de les Comissions Mixtes de:

- Consorci Sanitari del Maresme*
- Corporació de Salut del Maresme i la Selva*
- Badalona Serveis Assistencials*
- Fundació Maresme*
- Fundació Asil Hospital de Granollers*
- Institut Català de la Salut*
- Institut Català d'Oncologia*

Membre de l'Associació de Directores d'Infermeria de Catalunya
Membre de la Conferència Nacional de Directors/es i Degans/es d'Escoles i Facultats d'Infermeria d'Espanya (CNDCUE)
Membre de la "Conferencia Nacional de Decanos y Decanas" de facultats que imparteixen el Grau en Ciències de l'Activitat Física i l'Esport (CAFD).

Sra. Carme Rosell

Membre de la Junta de Direcció ESCST
Secretària de la Comissió de Govern ESCST
Membre del Consell Assessor de Benestar i Salut ESCST
Membre de la Comissió Disciplinària ESCST
Membre de la Comissió Pla d'Igualtat TCM
Membre de la Comissió de Seguretat Laboral
Membre de les comissions mixtes amb les Institucions Sanitàries

- Consorci Sanitari del Maresme*
- Corporació de Salut del Maresme i la Selva*
- Badalona Serveis Assistencials*
- Fundació Maresme*
- Fundació Asil Hospital de Granollers*

- Institut Català de la Salut: Barcelonès Nord-Maresme
- Institut Català d'Oncologia
- Institut Català de la Salut. Hospital Trias i Pujol

Dra. Alicia Borràs

Representant del Programa ERASMUS per a Infermeria del TCM

Sra. Susana Santos

Representant de l'ESCST per la revista Àgora d'Infermeria

Representant de l'ESCST davant l'Associació Catalana d'Infermeria

2.3. Activitats ESCST

09/09/2013 - Visita TicSalut i Hospital Clínic.

04/09/2013 - Convenció Treballadors Tecnocampus.

13/09/2013- Presentació *Ajuda en la Dependència i Atenció als Cuidadors* (ADAC) a l'Hospital Clínic.

17/09/2013- 20/09/2013 – Assistència Dra. Cabrera al Congrés Internacional *Understanding Development Issues in Nurse Educator Careers* (UDINE) a Osijek, Croàcia

23/09/2013 – Dia 0. Presentació alumnes primer curs Escola Superior Ciències de la Salut (ESCST).

24/09/2013 – Entrevista amb el Dr. Gómez Batista a l'Institut Català d'Oncologia.

03/10/2013 – Jornades del Pla Salut Pacient Crònic.

03/10/2013 – Entrevista al Consolat Britànic.

04/10/2013 - Presentació Congrés Institut Investigació Biomèdica Bellvitge (IDIBELL)

09/10/2013 - Acte inauguració estudis en Màsters UPF.

10/10/2013 - Reunió Directora i President de Malalts d'Alzheimer del Maresme.

16/10/2013 - Conferència Directores Infermeria – Madrid.

17/10/2013 - Acte Inaugural Curs 2013-2014.

18/10/2013 - Visita de la Vicerectora Universitat Pompeu Fabra, Dra. Mireia Trenchs.

23/11/2013 - Visita Vicegerent UPF, Sr. Pere Torra.

23/11/2013 - Inauguració Curs Acadèmic Consorci Sanitari del Maresme.

30/11/2013 - Reunió de la Comissió Màster en Cronicitat i Dependència.

31/11/2013 - Mataró Ràdio, entrevista Dra. Esther Cabrera.

13/11/2013 - Reunió Consell de Salut (Mataró)

14/11/2013 – Claustre de Professorat ESCST

15/11/2013 – Conferència Màster, Dra. Gabriele Meyer (Universitat de Witten, Alemanya)

15/11/2013 - Acte de Graduació EUPMT

29/11/2013 – Configuració del Senat TecnoCampus.

29/11/2013 - Celebració del 30è aniversari EUPMT.

09/12/2013 - Direcció i VEGA - COMITÈ DIRECCIÓ

13/01/2014 - Visita del Vicerector de Qualitat, Dr. Carles Ramió Matas (UPF).

14/01/2014 - Formació Tecnocampus i CETEMMSA Centre Tecnològic.

14/01/2014 - Visita Dr. Ferrer, Vicerectorat de Relacions Internacionals de la UPF i Dra. Mònica Figueras, Vicerectora de Responsabilitat Social i Promoció UPF.

21/01/2014 -Sessió Formativa *El món actual és digital. A què esperes? Posa al dia el teu perfil professional.*

22/01/2014 - Reunió Formació Permanent, Sra. Imma Silva.

23/01/2014 - Jornada *Sportnomia* al TecnoCampus.

06/02/2014 - Comissió Mixta Consorci Sanitari del Maresme

06/02/2014 - Reunió de Doctorat a la Universitat Rovira i Virgili (Tarragona)

12/02/2014 - Reunió departament Centre per a la Qualitat i la Innovació Docent (CQUID - UPF).

17/02/2014 - Reunió qualitat Màster en Cronicitat i Dependència.

18/19/02/2014 - *Conferencia Nacional de Directores de Escuelas Universitarias de Enfermería* CNDUE - Madrid.

20/02/2014 - Visita de la Direcció al Club Nàutic Masnou.

20/02/2014 - Visita de la Direcció a Port Mataró.

04/03/2014 - Celebració Tribunals Treballs Finals de Grau, Màster en Cronicitat i Dependència.

05/03/2014 - Visita Vicerectora, Dra. Mireia Trens (UPF).

06/03/2014 - Consell Assessor en Salut i Benestar.

12/03/2014 - Saló Ensenyament, Barcelona.

31/03/2014 - Reunió Fons Europeus x Projectes àmbit Salut ESCST-CETEMMSA.

03/04/2014 - Dr. Jaume Casals, Rector Magnífic de la Universitat Pompeu Fabra, cerimònia acadèmica d'investidura com a doctor honoris causa del professor Sydney Brenner.

07/05/2014 - Conferència de Degans i Deganes de les Facultats de Ciències de l'Activitat Física i l'Esport a Madrid. CAFE.

09/05/2014 - Xerrada de promoció del Màster en Cronicitat i Dependència a la Corporació Sanitària del Maresme i de la Selva.

13/05/2014 - Xerrada de promoció del Màster en Cronicitat i Dependència, Hospital Clínic.

14/05/2014 - Assemblea general ordinària de l'Associació de Centres adscrits a Universitats públiques de Catalunya.

15/05/2014 - Visita director TicSalut, Sr. Garcia Cuyàs.

19/05/2014 – Reunió de directores i directors de centres universitaris d'Infermeria de Catalunya. Sant Joan de Déu.

5 i 6 de juny - Tribunals de defensa Treballs Finals de Màster.

13 de juny - Acte de Graduació primera promoció Infermeria.

18/06/2014 – Consorci Sanitari del Maresme, xerrada Màster en Cronicitat i Dependència.

19/06/2014 – Visita Empresa Prysma.

26/06/2014 - Proves d'accés al Grau en Ciències de l'Activitat Física i l'Esport (PAP).

30/06/2014 - Conseller Mas-Colell visita Tecnocampus.

30/06/2014 - Claustre professorat ESCST.

3. MODEL GARANTIA QUALITAT

3.1. Comissió de Qualitat

La comissió de Qualitat UPF-TCM assumeix les competències següents:

Planificació:

Objectiu: Impuls, participació i coordinació política i tècnica en tots els processos de planificació estratègica, tant a nivell de TCM com de cadascun dels centres adscrits a la UPF dels quals TCM n'és el titular.

Responsable: Comissió de Qualitat.

El curs 2012-2013 es va crear la Comissió de Qualitat UPF-TCM, amb les competències següents:

1. Planificació: Impuls, participació i coordinació política i tècnica en tots els processos de planificació estratègica, tant a nivell de TCM com de cadascun dels centres adscrits a la UPF dels quals TCM n'és el titular.
2. Avaluació i acreditació:
 - Avaluació del professorat
 - Enquestes de l'alumnat
 - Avaluació institucional i acreditació de les titulacions de grau i de postgrau
 - Avaluació de la investigació
 - Avaluació i certificació de serveis i gestió
3. Sistemes d'informació:
 - Sistema d'Informació de la Docència
 - Sistema d'Informació de la Investigació
 - Enquestes de satisfacció, percepció i funcionament

Membres:

Sr. Jaume Teodoro	<i>Director General del Tecnocampus, President de la Comissió</i>
Dra. Montse Vilalta	<i>Directora de l'Escola Superior de Ciències Socials i l'Empresa (ESCSTET)</i>
Dra. Esther Cabrera	<i>Directora de l'Escola Superior de Ciències de la Salut (ESCST)</i>
Sra. Dúnia Alzaga	<i>Secretària general del TCM</i>
Dr. Antoni Satué	<i>Responsable de Qualitat de TCM</i>
Sra. Carme Rosell	<i>Cap d'estudis de l'ESCST</i>
Sra. Ivette Fuentes	<i>Cap d'estudis de l'ESCSTET</i>
Dra. Noemí Ruiz	<i>Cap d'estudis adjunta de l'ESCSTET</i>
Sra. Rosa Serra	<i>Cap del servei de Gestió Acadèmica dels centres universitaris de TCM</i>

Reunions de la Comissió curs 2013-2014:

Dia: 5 de novembre de 2013

Accions fetes:

- Planificació de tasques per realitzar els informes de seguiment de titulacions.
- Definició d'un catàleg d'indicadors.
- Supervisió de la disponibilitat d'indicadors a la web.
- Seguiment de les accions de millora.
- Planificació d'accions per augmentar el nombre de respostes de les enquestes.

Marc global de qualitat Tecnocampus:

Durant el curs 2013/2014 es va definir un marc global de qualitat, que ha de ser un pont cap a un nou sistema de gestió de qualitat (SGQ) de l'ESCST dissenyat segons les directrius AUDIT.

Els objectius concrets de l'SGQ són:

- Impulsar la definició de processos en les dues grans àrees d'acció del TCM: Universitat i Empresa. En el cas de l'àrea universitària, promoure l'ús d'estàndards específics, com pot ser l'AUDIT per estructurar el contingut de l'SGQ.
- Promoure la revisió/modificació dels processos que conformen l'SGQ.
- Fer un seguiment de les accions de millora dels diferents processos i procediments.
- Promoure un calendari d'obtenció d'indicadors amb dates, responsables, origen de les dades i tipus de visibilitat.
- Elaborar informes d'estudis de satisfacció (PAS, PDI, estudiants, titulats, empreses) i d'atenció als suggeriments i reclamacions.
- Fomentar l'accessibilitat dels diferents col·lectius a totes aquelles informacions referents a la qualitat (indicadors, estudis de satisfacció, processos i procediments, accions de millora) amb especial atenció a la web.
- Realitzar la memòria de qualitat anual del TCM, que complementarà les memòries dels Graus (IST), les memòries de centre i les memòries dels serveis.

La comissió de qualitat responsable de l'SGQ té com a membres els de la comissió de qualitat abans esmentada, als que s'afegeixen dues persones:

Sr. Albert García *Director de l'Àrea d'Empresa de TCM*

Sr. Joan Gil *Responsable d'Infraestructures de TCM*

Aquest marc global ha rebut aportacions del PDI i PAS en el seu període d'exposició pública, el vist-i-plau de la comissió acadèmica del TecnoCampus en la seva reunió de setembre de 2014 i l'aprovació per part del Patronat del TecnoCampus en la reunió d'octubre de 2014.

3.2. Avaluació del professorat

Durant el curs acadèmic i en finalitzar cada trimestre, els estudiants disposen d'un període de dues setmanes per tal de complimentar les enquestes de satisfacció de la docència rebuda.

Els estudiants han pogut accedir a les enquestes a través de la implantació del nou aplicatiu Informàtic SIGMA. Entrant a l'aulari virtual des de qualsevol dispositiu, fins i tot en l'últim trimestre amb una *App* per a mòbil, han tingut accés a les enquestes. Aquestes innovacions han facilitat als estudiants la complementació de les enquestes, però, de moment no han tingut la resposta esperada, no assolint encara l'índex de participació desitjat.

En aquesta enquesta responen a 10 preguntes relacionades amb aspectes propis de l'assignatura i a preguntes relacionades directament amb la tasca docent realitzada pel professor.

Els estudiants han pogut fer seves aportacions individuals, amb dos apartats de suggeriments sobre els aspectes que han trobat susceptibles de millora, igualment que les preguntes tancades, respecte a l'assignatura i al docent/s que l'han impartit.

- Suggeriments de l'estudiant sobre l'assignatura.
- Suggeriments de l'estudiant per al professor/a.

En les taules següents es mostren les qualificacions que el PDI ha assolit de les avaluacions dels estudiants, estructurat per trimestres i titulacions.

ITEM	INFERMERIA 1r Trimestre	PUNTUACIÓ
1	Durant el curs han estat clars els objectius, el programa de l'assignatura i els criteris d'avaluació.	8,20
2	L'assignatura globalment ha estat útil per a la meva formació.	8,01
3	El clima de la classe ha fomentat la participació.	7,70
4	El professor/a es mostra accessible (<i>e-mails</i> , hores de visita, etc.)	8,08
5	El professor/a ha complert adequadament les seves obligacions docents (compliment del pla docent, puntualitat, etc.)	8,50
6	El professor/a ens ha proporcionat suficients activitats per fer fora de l'aula.	8,00
7	El professor/a ha compaginat adequadament la teoria amb la pràctica.	8,00
8	S'ha treballat de forma regular amb els recursos del Campus Virtual (fòrum, tasques, qüestionaris, recursos didàctics, documents).	8,00
9	El professor/a ha aconseguit que m'interessés l'assignatura.	7,40
10	Estic satisfet/a amb la docència rebuda.	7,70
		7,95

ITEM	CAFE 1r Trimestre	PUNTUACIÓ
1	Durant el curs han estat clars els objectius, el programa de l'assignatura i els criteris d'avaluació.	8,7
2	L'assignatura globalment ha estat útil per a la meva formació.	8,50
3	El clima de la classe ha fomentat la participació.	8,38
4	El professor/a es mostra accessible (<i>e-mails</i> , hores de visita, etc.)	8,70
5	El professor/a ha complert adequadament les seves obligacions docents (compliment del pla docent, puntualitat, etc.)	9,22
6	El professor/a ens ha proporcionat suficients activitats per fer fora de l'aula.	8,07
7	El professor/a ha compaginat adequadament la teoria amb la pràctica.	8,03
8	S'ha treballat de forma regular amb els recursos del Campus Virtual (fòrum, tasques, qüestionaris, recursos didàctics, documents).	7,43
9	El professor/a ha aconseguit que m'interessi l'assignatura.	8,46
10	Estic satisfet/a amb la docència rebuda.	8,57
		8,40

ITEM	CAFE 2n Trimestre	PUNTUACIÓ
1	Durant el curs han estat clars els objectius, el programa de l'assignatura i els criteris d'avaluació.	7,3
2	L'assignatura globalment ha estat útil per a la meva formació.	7,10
3	El clima de la classe ha fomentat la participació.	6,70
4	El professor/a es mostra accessible (<i>e-mails</i> , hores de visita, etc.)	7,10
5	El professor/a ha complert adequadament les seves obligacions docents (compliment del pla docent, puntualitat, etc.)	7,30
6	El professor/a ens ha proporcionat suficients activitats per fer fora de l'aula.	7,00
7	El professor/a ha compaginat adequadament la teoria amb la pràctica.	7,20
8	S'ha treballat de forma regular amb els recursos del Campus Virtual (fòrum, tasques, qüestionaris, recursos didàctics, documents).	7,10
9	El professor/a ha aconseguit que m'interessi l'assignatura.	6,40
10	Estic satisfet/a amb la docència rebuda.	6,80
		7,00

ITEM	INFERMERIA 2n Trimestre	PUNTUACIÓ
1	Durant el curs han estat clars els objectius, el programa de l'assignatura i els criteris d'avaluació.	7,7
2	L'assignatura globalment ha estat útil per a la meva formació.	7,68
3	El clima de la classe ha fomentat la participació.	7,10
4	El professor/a es mostra accessible (<i>e-mails</i> , hores de visita, etc.)	7,40
5	El professor/a ha complert adequadament les seves obligacions docents (compliment del pla docent, puntualitat, etc.)	7,79
6	El professor/a ens ha proporcionat suficients activitats per fer fora de l'aula.	7,20
7	El professor/a ha compaginat adequadament la teoria amb la pràctica.	7,30
8	S'ha treballat de forma regular amb els recursos del Campus Virtual (fòrum, tasques, qüestionaris, recursos didàctics, documents).	7,00
9	El professor/a ha aconseguit que m'interessi l'assignatura.	6,84
10	Estic satisfet/a amb la docència rebuda.	7,20
		7,32

ITEM	INFERMERIA 3r Trimestre	PUNTUACIÓ
1	Durant el curs han estat clars els objectius, el programa de l'assignatura i els criteris d'avaluació.	8,1
2	L'assignatura globalment ha estat útil per a la meva formació.	8,20
3	El clima de la classe ha fomentat la participació.	8,00
4	El professor/a es mostra accessible (<i>e-mails</i> , hores de visita, etc.)	8,00
5	El professor/a ha complert adequadament les seves obligacions docents (compliment del pla docent, puntualitat, etc.)	8,20
6	El professor/a ens ha proporcionat suficients activitats per fer fora de l'aula.	8,00
7	El professor/a ha compaginat adequadament la teoria amb la pràctica.	8,20
8	S'ha treballat de forma regular amb els recursos del Campus Virtual (fòrum, tasques, qüestionaris, recursos didàctics, documents).	7,70
9	El professor/a ha aconseguit que m'interessi l'assignatura.	8,00
10	Estic satisfet/a amb la docència rebuda.	8,10
		8,05

ITEM	CAFE 3r Trimestre	PUNTUACIÓ
1	Durant el curs han estat clars els objectius, el programa de l'assignatura i els criteris d'avaluació.	8,60
2	L'assignatura globalment ha estat útil per a la meva formació.	8,20
3	El clima de la classe ha fomentat la participació.	8,00
4	El professor/a es mostra accessible (<i>e-mails</i> , hores de visita, etc.)	8,00
5	El professor/a ha complert adequadament les seves obligacions docents (compliment del pla docent, puntualitat, etc.)	9,10
6	El professor/a ens ha proporcionat suficients activitats per fer fora de l'aula.	8,70
7	El professor/a ha compaginat adequadament la teoria amb la pràctica.	8,70
8	S'ha treballat de forma regular amb els recursos del Campus Virtual (fòrum, tasques, qüestionaris, recursos didàctics, documents).	7,90
9	El professor/a ha aconseguit que m'interessi l'assignatura.	8,08
10	Estic satisfet/a amb la docència rebuda.	7,70
		7,49

3.3. Pla Activitat Docent i Pacte Docent

Dades generals CURS 2013-2014:

Crèdits impartits: 419 ECTS (Infermeria) i 327 ECTS (CAFE)

Crèdits Gestió: 57 ECTS

Professors/es a temps complet (30 ECTS): 6

Professors/es a dedicació plena (24 ECTS): 1

Professors/es a temps parcial: 61

Indicadors avaluats en el pacte docent a l'inici i al final del curs**DOCÈNCIA**

- Incorporació de noves metodologies docents (Bolonya)
- Sistemes d'avaluació de l'alumnat
- Avaluació del professorat (en finalitzar el trimestre)
- Incorporació de les TIC en la docència
- Comunicacions científiques nacionals o internacionals presentades
- Tutories d'alumnat realitzades
- Publicacions docents
- Mobilitat internacional
- Autoavaluació

GESTIÓ

- Participació en òrgans de gestió de l'ESCST
- Participació en actes/activitats de l'ESCST i del TCM
- Assistència a reunions del claustre de l'ESCST
- Elaboració de propostes de formació de postgrau

RECERCA

- Doctorat
- Acreditació (AQU/ANECA)
- Direcció de tesis doctorals
- Línies de recerca en actiu
- Publicacions nacionals (revistes rellevants)
- Publicacions internacionals (revistes indexades)
- Congressos nacionals i internacionals amb presentació de comunicacions
- Col·laboracions externes o interuniversitàries (nacionals i internacionals)
- Finançament de projectes
- Grups d'investigació. Xarxes
- Mobilitat internacional

El curs 2013—2014 ha estat un curs de consolidació de la plantilla del Grau en Infermeria on els docents han reforçat les seves classes i han aportat innovacions docents

Dues professores a temps complet han defensat les seves tesis doctorals.

Respecte al Grau en CAFE, en procés d'implantació, els docents han concentrat la seva tasca en preparar assignatures per primera vegada i en alguns casos amb certa complexitat (submarinisme). Tres professors associats han defensat les seves tesis.

La avaluació del PDI de l'ESCST ha continuat fent-se des de la Direcció de l'ESCST i en funció del pacte docent establert amb el PDI a l'inici del curs. La valoració general es positiva encara que la poca plantilla a dedicació permanent comporta mancances importants en algunes àrees.

Està previst amb el total desplegament del Graus incrementar la plantilla i poder disposar de personal suficient per poder distribuir millor les tasques de gestió i afavorir la recerca i la innovació docent entre el professorat.

Formació i avaluació del professorat

La qualitat de la docència que els estudiants reben a l'ESCST és un dels seus objectius cabdals, és per això que s'intenta donar el suport necessari al PDI per tal de proporcionar eines que l'ajudin a dur a terme la seva tasca.

La participació en activitats formatives és un dels instruments que s'utilitzen amb la finalitat de donar aquest suport al professorat de l'ESCST.

Els continguts d'aquestes activitats aborden tot tipus d'aspectes transversals que facilitin i proporcionin oportunitats de millora en totes les assignatures impartides en els Graus i Màster de l'ESCST, millorant les competències en docència del professorat i per tant els resultats en l'aprenentatge dels estudiants.

Alguns dels cursos, organitzats des del Centre de Qualitat Universitària en Innovació Docent (CQUID), i també organitzats pel departament de formació continuada de TCM, han estat els següents:

- Pla de digitalització al TecnoCampus
- *Wiki o bloc*: diferències, similituds i quin utilitzar en cada cas
- Metodologies docents a l'aula
- Curs Exprimint *Twitter* i *LinkedIn* a la gestió de la identitat digital
- Curs en Suport Vital i DEA. Consell Català de Ressuscitació.
- Curs d'Instructors en Suport Vital i DEA. Consell Català de Ressuscitació.

Com cada curs, els docents de nova incorporació van poder assistir a la formació que es realitza sobre la gestió i funcionament bàsic de l'aulari virtual *Moodle*. Igualment els docents que ja coneixen i utilitzen habitualment la plataforma virtual, també van rebre formació per assolir un millor aprofitament de la mateixa.

Durant aquest curs en què s'ha implementat tot el Grau en Infermeria, el PDI permanent d'aquests estudis va realitzar una sessió específica en formació per tal de treballar les competències del Grau. L'objectiu de la mateixa va ser un treball reflexiu envers a l'adjudicació de les competències a les diferents assignatures del Grau. Del treball realitzat s'extraurà una proposta de modificació d'aquests estudis en el moment de la verificació, que reduirà el número de competències del Grau i per tant de les assignatures, que es reduiran a aquelles que realment són avaluades en cada una d'elles.

Jornada tutores clíniques

Aquest curs el desig de l'ESCST és mantenir l'activitat formativa que es va iniciar el curs passat que, tot i que no va dirigida a professorat que mantingui una relació laboral amb l'ESCST, sí realitzen una tasca docent, són les tutores clíniques de les pràctiques reals de les diferents institucions.

Aquets/es professionals desenvolupen una tasca docent a les diferents institucions on els estudiants realitzen pràctiques reals. En no pertànyer al quadre docent de l'ESCST, el contacte és sovint inexistent.

L'activitat, que inicialment estava pensada per implementar-la durant el mes de juliol d'aquest curs, finalment ha estat posposada al primer trimestre del següent curs acadèmic 14-15 per temes purament organitzatius.

L'experiència del curs 12-13 va ser molt interessant i profitosa, és per això que volem complir el compromís adquirit amb les institucions arran d'aquesta primera trobada, de fer créixer la iniciativa i organitzant una jornada formativa amb un contingut més ampli i divers, basat en les necessitats i preferències del les tutores clíniques.

3.4. Pla d'Acció Tutorial (PAT)

Tota universitat desitja la formació integral dels estudiants perquè no només siguin excel·lents professionals, sinó també perquè adquireixin les qualitats personals i la preparació necessària per ser persones responsables i amb un alt nivell ètic de la vida i del seu treball.

L'Escola Superior de Ciències de la Salut contempla la necessitat que els seus alumnes matriculats disposin d'un Pla d'Acció Tutorial (PAT), que ajudi a assolir aquest desig sobre la formació integral dels seus estudiants.

És important fer la distinció entre tutoria acadèmica i assessoria personal. Es tracta de dos conceptes que, encara que tenen camps d'actuació compartits, són realitats diferents. Per aquesta raó la UPF es decanta per un model d'assessoria completa a l'estudiant que tingui en compte tots els aspectes que l'afecten durant el seu aprenentatge al llarg dels anys d'estudi.

Aquest Pla d'Acció Tutorial té com a finalitat orientar, assessorar i donar suport a l'estudiant en el seu procés de formació. L'eina fonamental del PAT són les assessories personalitzades.

L'assessoria s'entén com una activitat docent del professor cap a l'estudiant, de caràcter orientador i formatiu, per tal d'orientar, assessorar i donar suport a l'estudiant en el seu procés de formació personal, acadèmica i professional, que es pot concretar en els objectius següents:

- Orientar i donar seguiment al desenvolupament acadèmic dels estudiants.
- Donar suport en els aspectes cognitius i afectius del seu aprenentatge desenvolupant amb cada alumne un pla de formació personal.
- Fomentar la seva capacitat crítica i creadora així com el seu rendiment acadèmic.
- Orientar en l'itinerari acadèmic més adequat per a cada situació personal.
- Guiar els alumnes perquè estiguin ben preparats humana i professionalment per desenvolupar el seu treball en la societat de manera satisfactòria, profitosa i solidària.

Dinàmica i característiques de les assessories

- Són personals. Proporcionen consell i orientació individualitzada. L'alumne disposa d'un assessor/tutor durant la seva vida universitària.
- Són voluntàries i lliures tant per a l'assessor com per a l'estudiant.

- Són universitàries: adreçades a persones adultes i responsables. Responen a la necessitat universal de comptar amb el suport i el consell d'una persona amb experiència.

Durant el primer trimestre del primer curs de la titulació, a l'alumne se li adjudica un/a tutor/a que actuarà d'assessor/a durant tota la seva estada a la Universitat.

A la primera entrevista serà el tutor/assessor qui es posarà en contacte amb l'alumne per concertar una primera entrevista.

En aquesta primera trobada convindrà que l'assessor faciliti a l'alumne la direcció del seu correu electrònic i el seu horari d'atenció per poder donar facilitats a l'estudiant per contactar amb ell.

L'estudiant pot demanar, si ho desitja, i sempre de manera justificada, un canvi d'assessor.

Cal destacar que aquesta tasca s'esdevé complexa per la manca de col·laboració de l'estudiant, que segueix veient al seu assessor com la persona a la qual dirigir-se tan sols si té problemes i en ocasions ni per aquestes circumstàncies.

L'activitat tutorial a l'ESCST durant el curs 13-14 ha estat la següent:

Grau en Infermeria

Total de docents assessors/es: 27

Estudiants assessorats per docent: Mínim 3, màxim de 24

Assessories realitzades el 1r trimestre:

- 45 amb estudiants de 1r de Grau
- 17 amb estudiants de 2n de Grau
- 11 amb estudiants de 3r de Grau

Assessories realitzades el 2n trimestre:

- 28 amb estudiants de 1r de Grau
- 15 amb estudiants de 2n de Grau
- 9 amb estudiants de 3r de Grau

Assessories realitzades el 1r trimestre:

- 10 amb estudiants de 1r de Grau
- 13 amb estudiants de 2n de Grau
- 2 amb estudiants de 3r de Grau

Grau en CAFE

Total de docents assessors/es: 17

Estudiants assessorats per docent: Mínim de 3, màxim de 25

Assessories realitzades el 1r trimestre:

- 48 amb estudiants de 1r de Grau
- 24 amb estudiants de 2n de Grau

Assessories realitzades el 2n trimestre:

- 13 amb estudiants de 1r de Grau
- 10 amb estudiants de 2n de Grau

Assessories realitzades el 1r trimestre:

- 22 amb estudiants de 1r de Grau
- 15 amb estudiants de 2n de Grau

3.5. Informes Seguiment UPF

Informes de Seguiment (IST) UPF

Els informes de seguiment de titulacions del curs 2013-2014 va ser presentats a la UPF.

El 29 d'abril es va rebre l'aprovació de l'IST del Grau en Infermeria i el 13 de maig els IST aprovats del Grau en Ciències de l'Activitat Física i l'Esport i el Màster Universitari en Cronicitat i Dependència.

Els indicadors de qualitat reflectits a cada un dels IST estan disponibles a:

<http://www.tecnocampus.cat/ca/qualitat-ESCST>

4. ÀMBIT DOCENT DE FORMACIÓ DE GRAU

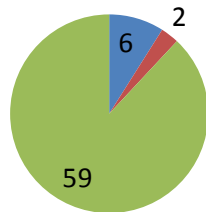
4.1. Personal Docent i Investigador (PDI)

El curs 2013-2014 ha finalitzat amb el desplegament del Grau en Infermeria, del Màster Universitari en Cronicitat i Dependència i de la implantació del segon curs de Ciències de l'Activitat Física i l'Esport.

S'ha incrementat la plantilla de PDI a dedicació completa mitjançant convocatòries públiques i places de professors associats a dedicació parcial.

Durant el curs 2013 va cursar baixa voluntària un professor a dedicació plena que ocupava el càrrec de coordinador de la titulació de CAFE. Es va substituir aquesta baixa per PDI associat, i un professor a dedicació completa i la Cap d' Estudis, els quals van assumir les tasques de coordinació.

- Professors/es dedicació completa (30 ECTS)
- Professors/es dedicació plena (24 ECTS)
- Professors/es col.laboradors/es

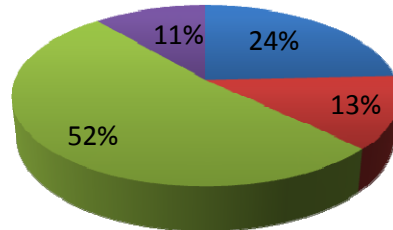


PDI de l'Escola Superior de Ciències de la Salut

El curs 2013-2014 ha estat el curs on l'Escola Superior de Ciències de la Salut ha arribat a tenir el 53% de PDI amb el grau de doctor. D'aquest percentatge tan sols un 29,5 % té una acreditació de recerca. Aquest serà un dels objectius a assolir els propers anys.

GRAU INFERMERIA

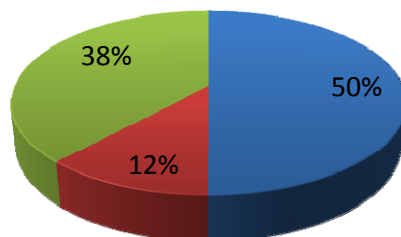
- PDI doctor/es ETC
- PDI grau màster ETC
- PDI doctorands/des ETC
- PDI diplomats/des ETC



Equivalent a temps complet. Docència en ECTS / 30 (dedicació completa d' un professor/a).

GRAU CAFE

- PDI doctor/es ETC
- PDI Llicenciats/des ETC
- PDI doctorands/des ETC



4.2. Calendari acadèmic



Per més informació de terminis (progressió, certificats, etc): <http://www.tecnocampus.cat/ca/tranmits>

4.3. Pla d'estudis

4.3.1. Grau en Infermeria

PRIMER CURS

Primer Trimestre		Crèdits
Metodologia d'estudi i Escriptura acadèmica	Bàsica	6 ECTS
Desenvolupament psicossocial de la persona	Bàsica	6 ECTS
Introducció a la Infermeria	Obligatòria	4 ECTS
Infermeria Integrada I	Obligatòria	4 ECTS

Segon Trimestre		Crèdits
Estructura i funció del Cos Humà I	Bàsica	6 ECTS
Antropologia de la salut	Bàsica	6 ECTS
Metodologia Infermera	Obligatòria	4 ECTS
Infermeria Integrada II	Obligatòria	4 ECTS

Tercer Trimestre		Crèdits
Estructura i funció del Cos Humà II	Bàsica	6 ECTS
Infermeria de Salut Pública	Bàsica	6 ECTS
Ètica i legislació professional	Obligatòria	4 ECTS
Infermeria Integrada III	Obligatòria	4 ECTS

SEGON CURS

Primer Trimestre		Crèdits
Fisiopatologia I	Bàsica	6 ECTS
Demografia, bioestadística i epidemiologia	Bàsica	6 ECTS
Infermeria del nen i de l'adolescent	Obligatòria	4 ECTS
Pràcticum Introductor i I	Obligatòria	4 ECTS

Segon Trimestre		Crèdits
Fisiopatologia II	Bàsica	6 ECTS
Terapèutiques clíniques	Bàsica	6 ECTS
Infermeria de l'Adult I	Obligatòria	4 ECTS
Pràcticum Introductor i II	Obligatòria	4 ECTS

Tercer Trimestre		Crèdits
Metodologia de la investigació en Infermeria	Bàsica	6 ECTS
Teràpies aplicades en Infermeria	Bàsica	4 ECTS
Infermeria de l'Adult II	Obligatòria	5 ECTS
Pràcticum Introductor i III	Obligatòria	5 ECTS

TERCER CURS

Primer Trimestre		Crèdits
Infermeria Gerontològica	Obligatòria	7 ECTS
Infermeria en processos de mort i dol	Obligatòria	4 ECTS
Pràcticum Clínic I	Obligatòria	9 ECTS

Segon Trimestre		Crèdits
Gestió de cures infermeres	Obligatòria	4 ECTS
Educació per a la Salut en Infermeria	Obligatòria	4 ECTS
Anglès per a ús acadèmic	Obligatòria	4 ECTS
Pràcticum Clínic II	Obligatòria	8 ECTS

Tercer Trimestre		Crèdits
Infermeria en la gestió de casos	Optativa	4 ECTS
Infermeria en l'atenció socio sanitària i la dependència	Optativa	4 ECTS
Infermeria i les malalties de predisposició hereditària. Genètica i Càncer.	Optativa	4 ECTS
Infermeria d'Urgències i emergències extrahospitalàries	Optativa	4 ECTS
Salut Internacional	Optativa	4 ECTS
Anglès tècnic i científic avançat	Optativa	4 ECTS
Infermeria de l'esport i l'activitat física	Optativa	4 ECTS
ECTS Salut i Multiculturalitat	Optativa	4 ECTS
TIC i Multimèdia. Innovació en Infermeria	Optativa	4 ECTS

QUART CURS

Primer Trimestre		Crèdits
Pràcticum Avançat I	Bloc Clínic	20 ECTS
Segon Trimestre		Crèdits
Pràcticum Avançat II	Bloc Clínic	15 ECTS
Treball Final de Grau I	Bloc Clínic	5 ECTS
Tercer Trimestre		Crèdits
Pràcticum Avançat III	Bloc Clínic	15 ECTS
Treball Final de Grau II	Bloc Clínic	5 ECTS

4.3.2. Grau en Ciències de l'Activitat Física i l'Esport

PRIMER CURS

Primer Trimestre		Crèdits	Modalitat
Anatomia aplicada a l'activitat física i l'esport	Bàsica	6 ECTS	Semipresencial
Activitats gimnàstiques, acrobàtiques i castelleres	Obligatòria	6 ECTS	Presencial
Psicologia de l'activitat física i de l'esport	Bàsica	6 ECTS	Semipresencial
Teoria i pràctica del joc i expressió corporal	Obligatòria	6 ECTS	Presencial
Segon Trimestre		Crèdits	Modalitat
Activitats aquàtiques	Obligatòria	6 ECTS	Presencial
Fisiologia de l'exercici I	Bàsica	6 ECTS	Semipresencial
Manifestacions bàsiques de la motricitat	Obligatòria	6 ECTS	Presencial
Tercer Trimestre		Crèdits	Modalitat
Anàlisi de l'estructura funcional dels esports i de l'exercici físic	Obligatòria	6 ECTS	Presencial
Esports individuals	Obligatòria	6 ECTS	Semipresencial
Pedagogia i principis didàctics de l'activitat física i de l'esport	Bàsica	6 ECTS	Presencial

SEGON CURS

Primer Trimestre		Crèdits	Modalitat
Aprenentatge i desenvolupament motor	Bàsica	6 ECTS	Semipresencial
Esports col·lectius I	Obligatòria	6 ECTS	Presencial
Sociologia i història de l'activitat física i de l'esport	Bàsica	6 ECTS	Semipresencial
Segon Trimestre		Crèdits	Modalitat
Biomecànica de l'activitat física i de l'esport	Bàsica	6 ECTS	Semipresencial
Metodologia de la investigació i estadística en l'activitat física i l'esport	Bàsica	6 ECTS	Presencial
Teoria i pràctica de l'entrenament I	Obligatòria	6 ECTS	Presencial

Cinesiologia de l'exercici físic	Obligatòria	6 ECTS	Presencial
Terçer Trimestre		Crèdits	Modalitat
Fisiologia de l'exercici II	Bàsica	6 ECTS	Semipresencial
Programació de l'ensenyament en l'activitat física i l'esport	Bàsica	6 ETCS	Presencial
Optativa	Optativa	6 ETCS	Presencial

4.4. Estudiants

4.4.1. Dades de matrícula 2013-14 . Totals nou accés i totals matriculats

Matrícula nou accés

	06-07	07-08	08-09	09-10	10-11	11-12	12-13	13-14
<i>Infermeria</i>					96	90	87	96
<i>CAFE</i>							96	93
<i>ESCST</i>					96	90	183	189

Matrícula total

	06-07	07-08	08-09	09-10	10-11	11-12	12-13	13-14
<i>Infermeria</i>					96	181	252	327
<i>CAFE</i>							96	181
<i>ESCST</i>					96	181	348	508

Sexe Grau Infermeria	Nou accés
Dones	82
Homes	14
<i>Total Nou accés</i>	96

Sexe Grau CAFE	Nou accés
Dones	18
Homes	75
<i>Total Nou accés</i>	93

Procedència Grau Infermeria	Nou accés
Maresme	49
Barcelonès	22
Vallès Oriental	8
Vallès Occidental	3
Selva	2
Baix Llobregat	4
Fora Catalunya	4
Altres	4
<i>Total Nou accés</i>	96

Procedència Grau CAFE	Nou accés
Maresme	18
Barcelonès	41
Vallès Oriental	12
Vallès Occidental	7
Selva	0
Baix Llobregat	8
Fora Catalunya	4
Altres	3
<i>Total Nou accés</i>	93

4.4.2. Qualitat en l'accés

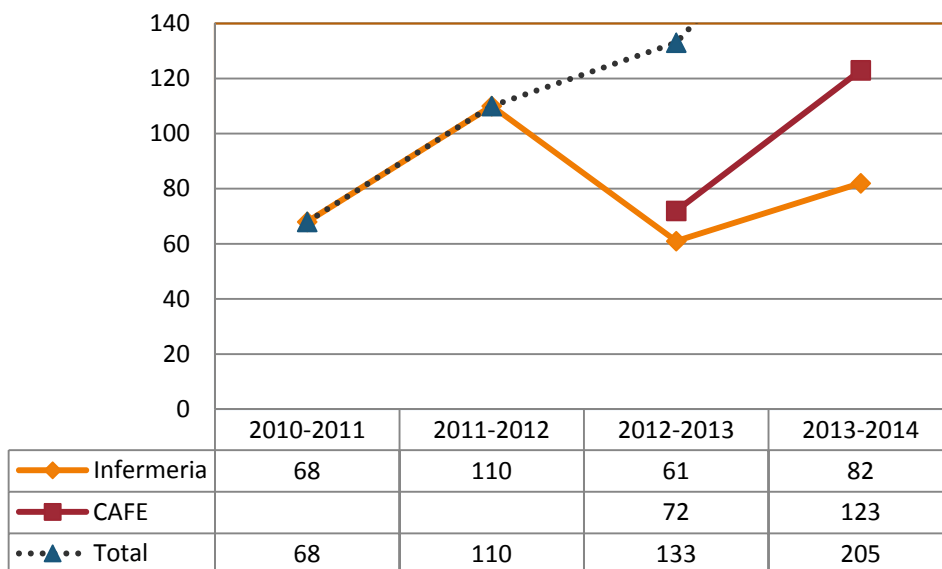
Notes mitjanes GRAUS ESCST

Estudis	*2010/2011			2011/2012			2012/2013			2013/2014		
	Nota de tall	Mitjanes		Nota de tall	Mitjanes		Nota de tall	Mitjanes		Nota de tall	Mitjanes	
		PAU	CFGS		PAU	CFGS		PAU	CFGS		PAU	CFGS
Infermeria	7,76	7,79	8,31	7,848	8,00	7,79	7,098	7,30	7,21	7,330	7,575	7,587
Ciències de l'Activitat Física i l'Esport	-	-	-	-	-	-	5,690	7,03	7,61	6,827	7,63	7,772

NOTA: El curs 2010-11 es canvia la metodologia de càlcul de la nota d'accés a la universitat i aquesta pot arribar a ser de 14.

Anàlisi D/O sol·licitants primera preferència juny respecte places ofertes

Sol·licitants 1a preferència ESCS. Preinscripció juny.

Grau Infermeria

Estudi comparatiu nota de tall i D/O entre titulacions afins. Curs 2013-2014					
(Resultats de la primera preinscripció de juny – sol·licitants *)					
Univ.	Estudi	Nota de tall	Oferta (O)	Demanda 1a Opció (D)	D/O
UAB	Infermeria (Cerdanyola del Vallès)	9,935	90	298	3,31
URV	Infermeria (Tarragona)	8,952	85	207	2,44
UB	Infermeria (L'Hospitalet del Llobregat)	9,39	390	843	2,16
UdL	Infermeria	8,483	90	152	1,69
URV	Infermeria (Tortosa)	8,246	75	125	1,67
UdG	Infermeria	8,13	130	184	1,42
UPF	Infermeria "Escola Superior d'Infermeria del Mar"	7,718	85	96	1,13
URV	Infermeria (El Vendrell)	8,324	40	44	1,10
UAB	Infermeria "Sant Pau"	8,164	80	87	1,09
UB	Infermeria "Sant Joan de Déu"	8	150	161	1,07
UPF	Infermeria -ESCST-	7,33	80	82	1,03
UVic	Infermeria	5	120	54	0,45
UAB	Infermeria (Manresa)	5,3	120	51	0,43
UAB	Infermeria "Creu Roja"	5	165	42	0,25
UAB	Infermeria "Gimbernat"	5	160	34	0,21

Grau CAFE

Estudi comparatiu nota de tall i D/O entre titulacions afins. Curs 2013-2014					
(Resultats de la primera preinscripció de juny – sol·licitants *)					
Univ.	Estudi	Nota de tall	Oferta (O)	Demanda	
				1a Opció (D)	D/O
UB	Ciències de l'Activitat Física i de l'Esport	8,96	150	282	1,88
UPF	Ciències de l'Activitat Física i l'Esport	6,827	80	123	1,54
UVic	Ciències de l'Activitat Física i de l'Esport	5,196	100	85	0,85
UdL	Ciències de l'Activitat Física i l'Esport	7,248	120	94	0,78
UdG	Ciències de l'Activitat Física i de l'Esport (Salt)	5	100	38	0,38
URV	Ciències de l'Activitat Física i l'Esport	5	60	15	0,25

Quota de mercat sobre sol·licitants primera preferència junyCurs 2013-14 Quotes de mercat Infermeria

Estudi comparatiu nota de tall i D/O entre titulacions afins. Curs 2013-2014			
Univ.	Estudi	Demanda 1a Opció (D)	Quota sobre sol·licitants
UB	Infermeria (L'Hospitalet del Llobregat)	843	34,27
UAB	Infermeria (Cerdanyola del Vallès)	298	12,11
URV	Infermeria (Tarragona)	207	8,41
UdG	Infermeria	184	7,48
UB	Infermeria "Sant Joan de Déu"	161	6,54
UdL	Infermeria	152	6,18
URV	Infermeria (Tortosa)	125	5,08
UPF	Infermeria "Escola Superior d'Infermeria del Mar"	96	3,9
UAB	Infermeria "Sant Pau"	87	3,54
UPF	Infermeria -ESCST-	82	3,33
UVic	Infermeria	54	2,2
UAB	Infermeria (Manresa)	51	2,07
URV	Infermeria (El Vendrell)	44	1,79
UAB	Infermeria "Creu Roja"	42	1,71
UAB	Infermeria "Gimbernat"	34	1,38
Total curs 2013-2014		2.460	100

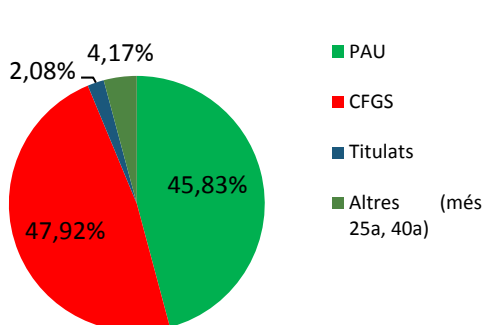
Curs 2012-13 Quotes de mercat Ciències de l'Activitat Física i l'Esport (CAFE)

Estudi comparatiu nota de tall i D/O entre titulacions afins. Curs 2013-2014			
Univ.	Estudi	Demanda	
		1a Opció (D)	Quota sobre sol·licitants
UB	Ciències de l'Activitat Física i de l'Esport	282	44,27
UPF	Ciències de l'Activitat Física i l'Esport	123	19,31
UdL	Ciències de l'Activitat Física i l'Esport	94	14,76
UVic	Ciències de l'Activitat Física i de l'Esport	85	13,34
UdG	Ciències de l'Activitat Física i de l'Esport (Salt)	38	5,97
URV	Ciències de l'Activitat Física i l'Esport	15	2,35
Total curs 2013-2014		637	100

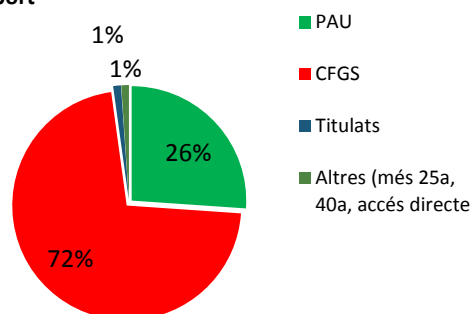
4.4.3. Vies d'accés per estudis – matriculats de nou accés

Estudis	Oferta 2013-14	Matrícula Total Nou Accés	PAU		CFGS		Diplo./Llic.		Altres (més 25a, accés directe...)	
			n	%	n	%	n	%	n	%
Grau en Infermeria		96	44	45,83 %	46	47,92%	2	2,08%	4	4,17%
Grau en Ciències de l'Activitat Física i l'Esport		93	24	25,81%	66	70,97%	1	1,08%	2	2,15%
Total		189	68	71,64%	112	118,89%	3	3,16%	6	6,32%

Vies d'accés - Grau en Infermeria



Vies d'accés Grau en Ciències de l'Activitat Física i de l'Esport



Matrícules en primera opció

Infermeria	1a Preferència (juny)		1a Preferència (setembre)		Total 1a preferència
	n	%	N	%	%
Total nou accés: 96					
PAU	24	25,00%	-	-	25,00%
CFGS	29	30,21%	-	-	30,21%
Diplomats/Llic./Graduats	2	2,08%	-	-	2,08%
Altres (majors 25, 40, 45, accés directe...)	4	4,17%	-	-	4,17%
Total matriculats 1a preferència	59	61,46%	-	-	61,46%

Ciències de l'Activitat Física i l'Esport	1a Preferència (juny)		1a Preferència (setembre)		Total 1a preferència
	n	%	N	%	%
Total nou accés: 93					
PAU	22	23,66 %	-	-	23,66 %
CFGS	63	67,74 %	-	-	67,74 %
Diplomats/Llic./Graduats	1	1,08 %	-	-	1,08 %
Altres (majors 25, 40, 45, accés directe...)	1	1,08 %	-	-	1,08 %
Total matriculats 1a preferència	87	93,56%		%	93,56%

Centre de procedència estudiants de nou accés

Graus	Centres privats	Centres públics	A destacar
Infermeria	22	30	Escola Freta Mataró (10), Escola Freta Calella (4), IES Alexandre Satorras (3), IES Joan Coromines(3).
CAFE	21	19	Escola Túrbula (9) UBAE Formació (7) Escola Pia de Sarrià (7), IES La Bastida(7), Col·legi Sant Ignasi Sarrià(6), Institució Cultural del CIC (6), Taller Ginebró (6).

4.4.4. Rendiment acadèmic

Abandonament

Estudi E	Total matriculats 2012-13		Règim de permanència a 1r curs (%) (respecte la cohort d'accés)		Esgotament convocatòries (respecte totals)		Traslats (respecte totals)		Abandonament voluntari (respecte totals)	
	Totals	Nou accés								
Grau en Infermeria	252	87	6	6,90%	0	%	3	1,19%	9	3,57%
Grau CAFE	96	96	5	5,21%	0	%	2	2,08%	1	1,04%

INFERMERIA		n	%
Abandonament 1r curs règim permanència		6	6,90%
Abandonament General Infermeria		18	7,14%

CAFE		n	%
Abandonament 1r curs règim permanència		5	5,75%
Abandonament General CAFE		8	8,33%

TOTALS ESCST		n	%
Abandonament 1r curs règim permanència		11	6,01%
Abandonament General		26	7,47%

Taxa de rendiment

Aquesta taxa es calcula sobre el total de crèdits aprovats matriculats.

Grau en Infermeria Rendiment curs 2013-14			
Primer curs	Segon curs	Tercer curs	Quart curs
93,13%	86,87%	96,69%	100%
Rendiment global 1r, 2n, 3r i 4rt (n. crèdits matriculats: 18.839 / n. crèdits aprovats: 17.702) 93,96%			

Grau en Ciències de l'Activitat Física i de l'Esport			
Rendiment curs 2013-14			
Primer curs	Segon curs	Tercer curs	Quart curs
78,54%	92,01%	-	-
Rendiment global 1r i 2n (n. crèdits matriculats: 10.254 / n. crèdits aprovats: 8.670) 84,55%			

4.4.5. Satisfacció alumnat

Avaluació del Professorat

En finalitzar cada trimestre els docents són avaluats pels estudiants en cada assignatura. Els ítems valorats són els que es mostren a la taula següent.

ITEM	
1	A l'inici del curs ha explicat amb claredat els objectius, el programa de l'assignatura i el criteri d'avaluació
2	Explica amb claredat
3	Fa el que preveu el pla docent
4	El material d'estudi i de consulta proposats
5	Ha aconseguit que m'interessi l'assignatura
6	Motiva a la participació
7	Intenta, en tot moment, connectar la teoria amb la pràctica
8	Fa treballar als alumnes amb els recursos docents de forma regular
9	Es mostra accessible (<i>e-mail</i> , hores de visita,...)
10	Valora de l'1 al 10 la teva satisfacció amb la docència rebuda

La mitjana total dels docents per trimestres ha estat: 7,65.

4.4.6. Beques i/o ajuts

Durant el curs 2013-2014 s'ha posat en funcionament un nou programa de Beques Socials amb l'objectiu de garantir que estudiants que tinguin una excel·lent trajectòria acadèmica, malgrat que afrontin una difícil situació econòmica, puguin cursar els seus estudis universitaris al TecnoCampus. En aquesta primera edició s'han convocat 17 beques per finançar de manera íntegra l'import de la matrícula durant els quatre anys dels estudis de grau, de les quals se n'han adjudicat 11.

Aquest nou programa de beques se suma als anteriors que ja estaven en funcionament al TecnoCampus: les beques del Ministeri d'Educació, les beques ACA de la Direcció General d'Universitats del Departament d'Economia i Coneixement, les beques de mobilitat internacional i les beques Universitat Empresa, segons les quals diferents empreses concedeixen beques d'estudi a alumnes amb un bon expedient acadèmic i una alta motivació.

Enguany s'han concedit 16 beques Universitat Empresa, deu d'elles per cursar el Màster en Emprenedoria i Innovació, per un valor de 26.000 €, i 4 beques per a l'alumnat del Grau en Turisme i Gestió del Lleure, per una quantia de 4.000 €.

D'altra banda, s'han continuant incrementant les persones beneficiàries del préstec del Banc Sabadell, un programa dissenyat a mida per a l'alumnat del TecnoCampus, per tal de finançar la matrícula dels estudis de grau en sis o 12 mensualitats a interès zero. Durant el curs acadèmic 2013-2014, 693 alumnes, un 31% del total d'estudiants del TecnoCampus, s'han beneficiat d'aquest programa.

SOL·LICITADES 2013-14 Estudiants ESCST	CONCEDIDES 2013-14 Estudiants ESCST	% CONCEDIDES
262	162	61,83%

Per últim, s'han concedit 44 beques de col·laboració TecnoCampus, que han suposat un import de 164.679,54€. Amb aquestes beques, alguns/es dels/de les alumnes matriculats/des en estudis oficials de grau o màster realitzen tasques de col·laboració als diferents departaments del TecnoCampus a canvi d'un ajut econòmic. En el cas de l'ESCST s'han adjudicat tres beques de col·laboració durant el curs 2013-2014 a dos alumnes, dos del Grau en Infermeria i un altre del Grau en CAFE.

També cal destacar la beca Hartmann concedida a un alumne del Màster en Cronicitat i Dependència per un import total d'una matrícula (7.600€).

4.4.7. Enquesta de satisfacció i inserció laboral a titulats

Quan els estudiants venen a demanar el títol, aquests omplen una enquesta pròpia de TecnoCampus on se'ls pregunta per la formació rebuda i si la veuen adequada per a la inserció laboral. Quan els estudiants venen a recollir el títol, omplen una altra enquesta on se'ls pregunta per l'adequació, però amb la perspectiva de portar ja un temps en el mercat laboral. Actualment encara no s'ha lliurat cap títol de Grau, per la qual cosa només disposem de les primeres enquestes. Es presenten els resultats de les enquestes rebudes en el període comprés entre l'1/9/2013 i el 31/8/2014.

GRAU EN INFERMERIA: 66 RESPOSTES

ITEM	PUNTUACIÓ
Els estudis realitzats han satisfet o superat les expectatives que tenia en iniciar-los	8,2
Els coneixements teòrics adquirits durant la carrera els trobo adequats	7,7
Els coneixements pràctics adquirits durant la carrera els trobo adequats	8,6
La qualitat del professorat que he tingut és adequada	7,9
Els espais i recursos materials de l'escola han estat adequats	8,4

% d'estudiants que triarien els mateixos estudis	94%
% d'estudiants que triarien el TecnoCampus	80%
% d'estudiants que treballen	64%

Tipus de contracte

% amb contracte fix	54%
% amb contracte temporal	36%
% becaris	5%
% autònoms	5%

Tipus de feina

% d'estudiants que treballen en l'àmbit salut respecte el total d'estudiants que treballen	69%
% d'estudiants als qui han ofert feina d'infermera en els propers mesos	53%

Competències transversals

Grau d'assoliment de les competències transversals durant la carrera	7,9
Grau d'utilitat a la feina de les competències transversals	8,5

Totes les valoracions numèriques absolutes es donen en una escala de 0 a 10.

Les enquestes en relació a l'avaluació del professorat estan descrites a la pàgina 18 de la memòria (avaluació del professorat)

4.4.8. Proves d'Aptitud Personal (PAP)

El RD 1423/92 de 27 de novembre, sobre la incorporació de l'educació física als ensenyaments universitaris, preveu que, per accedir als estudis universitaris d'Educació Física, seran aplicables les normes generals vigents per a l'accés als estudis universitaris que condueixen a l'obtenció del títol. Afegeix, però, "... les universitats, en atenció a les aptituds indispensables per a l'aprenentatge de les assignatures i disciplines pròpies dels ensenyaments d'Educació Física, podran efectuar, als qui sol·licitin iniciar-hi estudis, proves d'avaluació de les aptituds personals per a l'activitat física i l'esport que, en cap cas, consistiran en proves de coneixement i només atorgaran qualificacions d'apte o no apte...".

L'objectiu de la prova d'accés és que la persona aspirant demostrï que posseeix les capacitats, la forma física i les habilitats suficients per cursar amb aprofitament el Grau en Ciències de l'Activitat Física i l'Esport. Tanmateix, es pretén que l'aspirant acrediti la seva maduresa en relació amb els objectius del Grau i les seves capacitats en relació a l'exercici de la professió de l'esport.

Descripció de les proves PAP a la UPF

Les PAP són de caràcter presencial i consistiran en la realització de dues proves físiques. A continuació es mostra un gràfic explicatiu i resum de les 2 proves.

- Prova 1: Adaptació al medi aquàtic.

Consisteix a recórrer, en el mínim temps possible, la distància de 50 metres, seguint unes pautes d'estil i distàncies.

- Prova 2: Resistència (*Course-Navette*).

Consisteix a realitzar, seguint el ritme dels senyals acústics, el màxim nombre possible de rectes de 20 metres, comptant al final el nombre de rectes fetes. Aquesta quantitat té una equivalència en puntuació.

Durant el curs 2013-2014 un total de 178 aspirants van formalitzar la seva inscripció a les proves PAP de l'ESCST peR Al curs 2014-2015. D'aquests 178 aspirants, 110 ho van fer en primera opció (61,8%); 52 en segona opció; 9 en tercera, 6 en quarta, i 1 en vuitena opció. Els aspirants foren un total de 32 dones (17,9%) i 146 homes (82,1%).

Dotze jutges van participar en el desenvolupament de les proves que es van dur a terme a dues instal·lacions municipals de Mataró. En l'organització de les mateixes van prendre part personal del PAS i PDI del Grau de CAFE.

Dels 178 aspirants, 167 van ser declarats APTES (93,8%). Cal tenir en compte que dels 11 aspirants restants, 7 van resultar NO PRESENTATS (3,9%) i 4 van resultar NO APTES (2,2%).

Esmentar també que dels 178 aspirants, 1 persona (dona) era discapacitada auditiva, i va haver de realitzar les proves adaptades. El resultat va ser APTE.

4.5. Programa Pràctic

4.5.1. Grau en Infermeria

Pràctiques a l'àmbit real (àrea assistencial)

Aquests curs acadèmic és el primer del Grau en Infermeria de l'ESCST en el qual s'ha pogut desenvolupar la totalitat dels cursos del Pràcticum. Durant el curs 2013-14 s'han realitzat 581 estades de pràctiques en període lectiu, distribuïdes en 8 períodes durant els cursos de segon, tercer i quart del Grau en Infermeria. A més dels períodes convencionals, 6 alumnes van repetir Pràcticums suspesos, amb la qual cosa hi va haver un total de 587 estades reals. Les estades segons els períodes es poden veure a la taula .

Taula: Estadades segons els períodes curs 2013-14 Grau Infermeria ESCST

	Número d'estudiants per període	Setmanes totals per al període	Dies total per al període
P. Introductor I	74	222	1110
P. Introductor II	75	225	1125
P. Introductor III	76	228	1140
P. Clínic I	67	335	1675
P. Clínic II	66	330	1650
P. Avançat I	73	511	2555
P. Avançat II	75	450	2250
P. Avançat III	75	450	2250
P. Recuperació	6	28	140
Total	587	1761	8805

Les pràctiques a l'àrea assistencial, com cada any, es van desenvolupar a les institucions amb les quals l'ESCST té conveni. La majoria de les estadades del Pràcticum s'han fet al Consorci Sanitari del Maresme (CSdM), amb un 46,6% de les estadades tal i com es pot observar al gràfic següent.

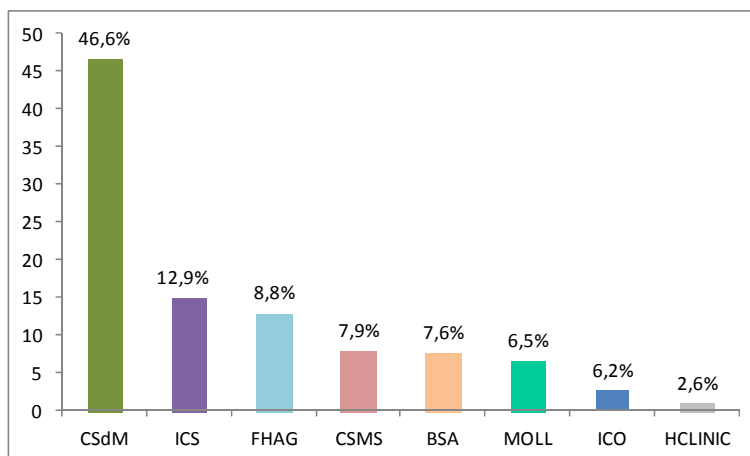


Figura : Distribució per institucions col·laboradores de l'ocupació 2013-14

En quant a l'oferta que han fet les institucions amb conveni, l'alumnat en període pràctic ha ocupat el 76,9% de les places que s'han ofert. En quant als centres, la majoria d'estadades (79,2%) s'han desenvolupat a nivell hospitalari i en torn de matí han pogut fer-ho el 55% dels/de les estudiants.

Per a la gestió de la distribució dels/de les alumnes es va tenir en compte que els horaris pràctics i els laborals, acreditats mitjançant certificació, fossin compatibles. A més, aquest any, per facilitar que l'estudiant pogués participar en la seva distribució en el curs final de Grau i

afavorir també la seva satisfacció amb la docència rebuda, es va desenvolupar un formulari que permetia a l'estudiant escollir 5 itineraris del total dels 42 oferts. La majoria dels/de les alumnes van escollir els itineraris d'urgències, quirúrgic i pediatria – obstetrícia.

Destacar que tot l'alumnat de quart va poder fer almenys un període en algun dels itineraris escollits, el 36% va fer almenys dos itineraris escollits i el 61% van ocupar els 3 itineraris escollits.

En el seguiment del Pràcticum han participat un total de 16 tutors/es de 5 de les institucions amb les quals té conveni l'ESCST. El percentatge de tutors/es de cada institució es pot veure al gràfic següent. El CSdM és la que aporta un major número de docents (Figura).

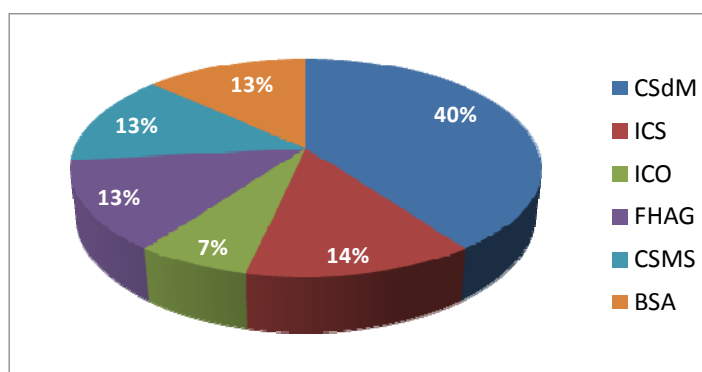


Figura: Tutors/es segons institució referent de treball

Justament, el desenvolupament del quart curs de Grau ha implicat un augment important de professorat a la plantilla respecte a l'any previ (8 noves incorporacions) i el desenvolupament de noves metodologies docents a les tutories de seguiment amb la conseqüent formació en les eines dels/de les professors/es. Per tal de treballar amb l'alumnat del Pràcticum Avançat s'ha utilitzat l'Aprenentatge Basat en Problemes, desenvolupat mitjançant la plataforma *Google Drive*[®] que ha permès fer un seguiment més exhaustiu i avaluació continuada del treball, d'acord al que demana el Pla Bolonya. El grup de tutors/es ha col·laborat en l'elaboració de noves rúbriques i guies específiques per al desenvolupament del Pràcticum Avançat.

Per afavorir i garantir el bon funcionament del Pràcticum i el consens, durant aquest curs s'ha desenvolupat una guia completa del Pràcticum, així com un dossier de treball per al/a la tutor/a acadèmic/a que recull la dinàmica a seguir en cada període.

Pels resultats obtinguts, un cop finalitzat el període de pràctiques reals de segon, tercer i quart podem comprovar que aquest sistema establert ha complert els objectius esperats, reafirmant l'èxit obtingut en cursos anteriors i augmentant el grau d'implicació dels/de les docents en el nou projecte, amb la conseqüent millora de la qualitat impartida i percebuda pels/per les estudiants. Aquesta millora es reflecteix tant en els resultats de les qualificacions de l'alumnat a les assignatures del Pràcticum (taula 2), així com en la satisfacció percebuda pels mateixos.

Taula. Avaluacions dels/de les estudiants del Pràcticum Introductor i del Pràcticum Clínic

PRACTICUM								
NOTA MITJANA								
	Intro I	Intro II	Intro III	Clínic I	Clínic II	Avançat I	Avançat II	Avançat III
Alumne de la tutora acadèmica - seminari	7,5	7,2	7,8	7,9	7,9	8,1	7,8	7,9
Alumne de la tutora clínica	8,6	8,4	8,7	9	8,9	8,8	8,7	8,6
Alumne del treball final	7,5	7,1	7,5	8	8	--	--	--
Final Pràcticum real	8	7,8	8,1	8,4	8,4	8,5	8,3	8,1
Suspesos								
	2	3	3	5	1	0	1	1
Suspesos de Pràcticum real després de la recuperació de juliol								
	0	1	0	1	0	0	0	0

Aquest curs s'ha avaluat la satisfacció de l'alumnat, no només de forma general, sinó mitjançant enquestes que identificaven tant el centre de desenvolupament pràctic com el seguiment dels/de les tutors/es. Això ha fet que es canviï la plataforma *SurveyMonkey*[®], que es feia servir fins ara, per la de *Google Drive formularis*. Aquestes avaluacions donen resposta a una sol·licitud realitzada el curs anterior pels membres del Consell de Salut i Benestar de l'Escola Superior de Ciències de la Salut. S'han incorporat diversos ítems relacionats directament amb l'experiència de l'estudiant vers aspectes molt vinculats als centres i han permès tenir una visió més global de la vivència de l'alumne, així com uns informes de *feedback* amb les institucions.

Els ítems que recull aquesta avaluació es detallen a continuació en el qüestionari que els alumnes omplen via *online* i de forma anònima en finalitzar les seves estades. Les preguntes s'han fragmentat segons avaluen aspectes de la gestió de l'ESCST vers aspectes d'avaluació en relació als centres col·laboradors. En negreta es presenten els nous ítems afegits durant aquest curs acadèmic.

Taula: Ítems avaluats al qüestionari de satisfacció, curs 2013-14

Ítems a avaluar relacionats amb l'ESCST	Ítems a avaluar en relació als centres de pràctiques
1. Informació prèvia al període pràctic.	4. Valora el seguiment de la tutora clínica.
2. La documentació escrita és suficient?	8. Qualifica l'acollida per part de les institucions.
3. Els horaris et semblen adequats?	9. Valora l'acollida a la unitat de pràctiques per part de l'equip sanitari.
5. Valora el seguiment de la tutora acadèmica.	10. Tenint en compte les competències, habilitats i procediments descrits al Dossier del Pràcticum, creus que s'han tingut en compte en el moment d'assignar-te tasques a la unitat?
6. El centre de pràctiques està ben comunicat?	11. Valora l'actitud vers la docència d'alumnes de Grau en pràctiques de la teva infermera referent clínica
7. La gestió de situacions especials ha estat eficaç?	12. S'han seguit als centres els itineraris establerts?*
	13. L'itinerari ha cobert les teves expectatives?*

* Només per als/a les alumnes de quart curs.

De 587 estades realitzades, un total de 219 han estat valorades per l'alumnat (37,3% de respostes al qüestionari de satisfacció). En general la mitjana de satisfacció dels/de les estudiants amb el Pràcticum ha estat bona, amb una mitjana total de satisfacció de 8,2 ±2 sobre 10. La puntuació concreta de cada ítem es pot observar a la taula 4. L'ítem millor puntuat en general va ser "el seguiment dels itineraris" amb una valoració mitjana de 9.

Taula: Puntuació mitjana de cada ítem avaluat al qüestionari de satisfacció vers al Pràcticum

	Puntuació Mitjana	Desv. típ.	n
1. La informació prèvia ha estat d'utilitat?	7,6	2,0	219
2. La documentació escrita és suficient?	8,0	1,8	
3. Els horaris et semblen adequats?	8,1	1,8	
4. Valora el seguiment de la tutora clínica	8,4	2,1	
5. Valora el seguiment de la tutora acadèmica	8,4	2,1	
6. El centre de pràctiques està ben comunicat?	8,5	1,9	
7. La gestió de situacions especials ha estat eficaç?	7,9	1,9	
8. Qualifica l'acollida per part de les institucions	8,1	2,3	
9. Valora l'acollida a la unitat de pràctiques per part de l'equip sanitari	8,6	1,9	
10. Tenint en compte les competències, habilitats i procediments descrits al Dossier del Pràcticum, creus que s'han tingut en compte en el moment d'assignar-te tasques a la unitat?	7,6	2,5	
11. Valora l'actitud vers la docència d'alumnes de Grau en pràctiques de la teva infermera referent clínica	8,3	2,0	
12. Han seguit els itineraris establerts?	9,0	1,7	
13. L'itinerari ha cobert les teves expectatives?	7,6	2,4	
Puntuació mitjana total	8,2	2	

De forma més concreta, es pot fer l'anàlisi per períodes. En aquest sentit, el període millor valorat és el Pràcticum Avançat de quart on es desenvolupen els itineraris (Taula 5).

Taula: Puntuació mitjana dels ítems de satisfacció avaluats per als Períodes del Pràcticum Avançat de quart curs del Grau en Infermeria desenvolupats al curs 2013-14

	6. P. AVANÇAT I (n=43)		7. P. AVANÇAT II (n=19)		8. P. AVANÇAT III (n=27)	
	Mitjana	Desv. típ.	Mitjana	Desv. típ.	Mitjana	Desv. típ.
1. La informació prèvia ha estat d'utilitat?	7,6	1,9	8,6	1,8	7,9	1,8
2. La documentació escrita és suficient?	7,8	1,6	8,7	1,5	8,1	1,9
3. Els horaris et semblen adequats?	8,4	1,6	8,9	1,4	8,7	1,7
4. Valora el seguiment de la tutora clínica	8,5	2,0	8,8	1,8	8,6	2,0
5. Valora el seguiment de la tutora acadèmica	8,5	2,0	8,8	1,8	8,8	1,9
6. El centre de pràctiques està ben comunicat?	8,5	2,0	9,2	1,4	8,8	1,8
7. La gestió de situacions especials ha estat eficaç?	8,0	1,9	8,0	1,9	8,2	1,9
8. Qualifica l'acollida per part de les institucions	7,2	3,1	8,3	2,2	8,7	1,8
9. Valora l'acollida a la unitat de pràctiques per part de l'equip sanitari	8,5	2,1	8,9	1,7	9,0	1,5
10. Tenint en compte les competències, habilitats i procediments descrits al Dossier del Pràcticum, creus que s'han tingut en compte en el moment d'assignar-te tasques a la unitat?	7,2	2,5	8,8	1,8	7,6	2,6
11. Valora l'actitud vers la docència d'alumnes de Grau en pràctiques de la teva infermera referent clínica	8,1	1,8	8,8	1,8	8,6	1,7
12. Han seguit els itineraris establerts?	9,0	1,7	9,1	1,7	8,9	1,8
13. L'itinerari ha cobert les teves expectatives?	7,1	2,5	8,5	2,2	7,7	2,1
Puntuació mitjana	8,0	2,0	8,7	1,8	8,4	1,9

Per gestionar aquest curs acadèmic la coordinació del Pràcticum va desenvolupar un total de 10 reunions a l'ESCST amb l'equip de tutors clínics, que van incloure inici i avaluació de cadascun dels períodes (en ocasions s'ha fet coincidir la junta d'inici amb la d'avaluació). A més, a finals del curs acadèmic es va realitzar una sessió de treball de 3 hores amb la participació del 90% dels tutors, on es va revisar la normativa del Pràcticum, així com treballs i rúbriques utilitzades per a l'avaluació i altres propostes de millora.

A més, es van dur a terme les comissions mixtes pertinents amb les institucions amb conveni. El desenvolupament del Pràcticum ha estat realitzat per un total de 578 infermeres (tutores clíniques), a les quals se les ha proporcionades des de l'ESCST el corresponent certificat docent.

Seguint amb la visió d'empoderar a les tutores clíniques per al seguiment de l'alumnat, resta pendent per a finals d'aquest any una nova jornada, que serà la segona realitzada, dirigida a tots/es els/les professionals dels centres amb conveni.

Pràctiques Simulades (Laboratoris de Simulació - LBS)

Les pràctiques simulades estan concebudes com la peça imprescindible dins del Pràcticum d'Infermeria. La matèria que s'hi realitza és un lligam entre les assignatures teòriques i les pràctiques clíniques. D'aquesta manera, l'alumnat rep una formació i adquireix unes habilitats específiques relacionades amb els objectius de cada assignatura de pràctiques.

Durant aquest curs acadèmic s'ha desenvolupat i implementat de nou el contingut del Pràcticum Avançat I (20 ECTS), Pràcticum Avançat II (15 ECTS) i del Pràcticum Avançat III (15 ECTS) de 4t curs del Grau.

La metodologia d'ensenyament-aprenentatge que s'utilitza permet que l'alumnat adquireixi i desenvolupi nous coneixements a través de la pràctica i incorpori noves habilitats i actituds, juntament amb el treball del pensament crític-reflexiu. Durant les classes de LBS es treballa la discussió, l'anàlisi de casos, els coneixements teòrics, la resolució de problemes, la presa de decisions, el treball en equip, el registre d'infermeria i totes aquelles activitats bàsiques que realitza la infermera assistencial.

Per tal d'integrar tots els coneixements adquirits i habilitats desenvolupades durant el Grau, a 4t curs s'ha implementat la simulació avançada com a metodologia docent. Aquesta metodologia integra l'ús de simuladors avançats, actors i tot el realisme necessari per ajudar a l'alumne a actuar com a professional d'Infermeria.

Durant el curs 2013-2014 s'han impartit un total de 448 classes, és a dir, 896 hores de docència organitzades dins de l'horari lectiu del Grau en Infermeria, on s'ha treballat en grups reduïts de 8-11 alumnes per grup.

A part de la docència establerta, s'han realitzat Laboratoris de Simulació Autònoms (LBSA), on l'alumnat ha tingut la possibilitat de reservar una franja horària, per tal de practicar i desenvolupar les seves habilitats fins a adquirir les destreses i coneixements establerts.

A cada trimestre, es va facilitar a l'alumnat de 1r curs un total de 640 reserves de les quals es va sol·licitar el 69,5%. Per a 2n i 3r curs, es van oferir 576 reserves amb una ocupació del 60,41% i 352 reserves amb una sol·licitud del 42,61% respectivament.

4.5.2. Grau en Ciències de l'Activitat Física i l'Esport

El curs 2013-2014 ha continuat amb l'ús de les principals instal·lacions esportives de Mataró i ports esportius. La sala polivalent, espai propi del TecnoCampus, ha estat l'espai per a la realització de les assignatures teoricopràctiques del Grau.

Taula. Instal·lacions Grau CAFE

Usos de les instal·lacions esportives - Grau en Ciències de l'Activitat Física i l'Esport - Curs 2012-2013				
Instal·lació esportiva	Propietat	1r Trimestre	2n Trimestre	3r Trimestre
Sala polivalent	Fundació Tecnocampus	91	91	91
Pavelló Municipal Euskadi	Ajuntament de Mataró	188		
Estadi Municipal d'Atletisme	Ajuntament de Mataró			91
Camp de Futbol del Pla d'en Boet	Ajuntament de Mataró	97		91
Complex Esportiu Municipal Eurofitness El Sorrall	Ajuntament de Mataró		91	
Centre Natació Mataró	Centre Natació Mataró			188

* Núm. d'alumnes, sumant totes les assignatures de cada trimestre

En relació al Programa de Pràctiques reglades del Grau en CAFE, comencen al 4t curs del Grau i són un total de 14 ECTS, per la qual cosa encara faltaran dos cursos per iniciar-les. Per tal de fer una bona preparació i comptar amb els millors centres i professionals de l'àmbit esportiu, aquest curs el Dr. Robert Usach ha estat nomenat responsable de les Pràctiques del Grau. Durant el curs 2014-2015 es faran els convenis necessaris per garantir un Programa Pràctic de qualitat que permeti als nostres estudiants assolir les competències descrites a la memòria.

4.6. Pràctiques a l'àmbit real (àrea assistencial)

Aquests curs acadèmic és el primer del Grau en Infermeria de l'ESCST en què s'ha pogut desenvolupar la totalitat dels cursos del Pràcticum. Durant el curs 2013-14 s'han realitzat 581 estades de pràctiques en període lectiu, distribuïdes en 8 períodes durant els cursos de segon, tercer i quart del Grau en Infermeria. A més dels períodes convencionals, 6 alumnes van repetir Pràcticums suspesos, amb la qual cosa s'han fet un total de 587 estades reals. Les estades segons els períodes es poden veure a la taula 1.

Taula : Estadets segons els períodes curs 2013-14 Grau Infermeria ESCST

	Número d'estudiants per període	Setmanes totals per al període	Dies total per al període
P. Introductorí I	74	222	1110
P. Introductorí II	75	225	1125
P. Introductorí III	76	228	1140
P. Clínic I	67	335	1675
P. Clínic II	66	330	1650
P. Avançat I	73	511	2555
P. Avançat II	75	450	2250
P. Avançat III	75	450	2250
P. Recuperació	6	28	140
Total	587	1761	8805

Les pràctiques a l'àrea assistencial com cada any es van desenvolupar a les institucions amb les quals l'ESCST té conveni. La majoria de les estadets del Pràcticum s'han fet al Consorci Sanitari del Maresme (CSdM), amb un 46,6% de les estadets tal i com es pot observar al gràfic següent.

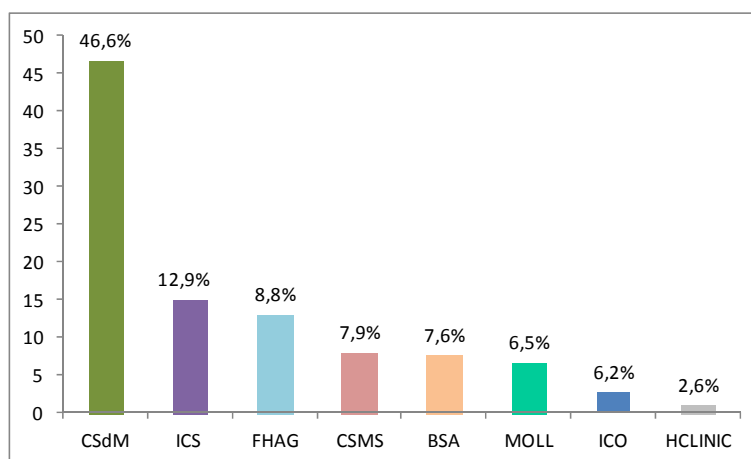


Figura : Distribució per institucions col·laboradores de l'ocupació 2013-14

En quant l'oferta que han fet les institucions amb conveni i l'ocupabilitat de la mateixa amb alumnes en període pràctic, s'han ocupat aproximadament el 76,9% de les places ofertes. En quant als centres, la majoria d'estadets s'han desenvolupat a nivell hospitalari, 79,2% en torn de matí (55%).

Per a la gestió de la distribució de l'alumnat es va tenir en compte que els horaris pràctics fossin compatibles amb els horaris laborals de l'alumnat, acreditats mitjançant certificació. A

més, aquest any, i per afavorir que l'estudiant pogués participar en la seva distribució en el curs final de Grau i afavorir també d'aquesta manera la seva satisfacció amb la docència rebuda, es va desenvolupar un formulari que permetia a l'estudiant escollir 5 itineraris del total dels 42 itineraris oferts. La majoria de l'alumnat va escollir els itineraris d'urgències, quirúrgic i pediatria – obstetrícia.

Destacar que tot l'alumnat de quart van poder fer almenys un període en algun dels itineraris escollits, el 36% va fer almenys dos itineraris escollits i el 61% van ocupar els 3 itineraris escollits.

En el seguiment del Pràcticum han participat un total de 16 tutors/es de 5 de les institucions amb les quals té conveni l'ESCST. El percentatge de tutors/es de cada institució es pot veure al gràfic següent. El CSdM és el que aporta un major número de docents (Figura 3).

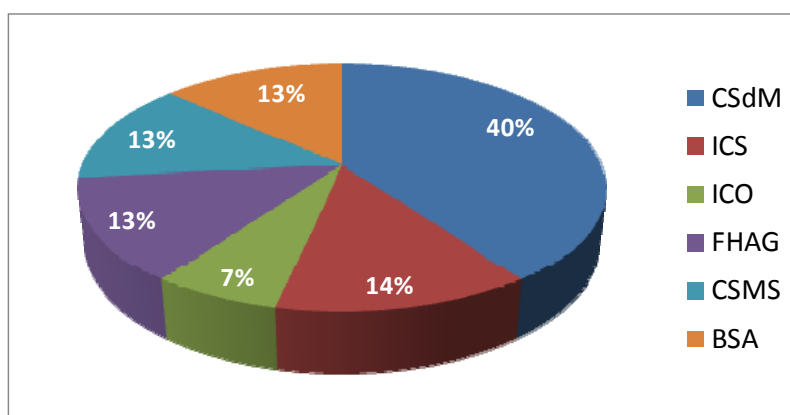


Figura : Tutors/es segons institució referent de treball

Justament el desenvolupament del quart curs de Grau ha implicat un augment important de professorat a la plantilla respecte a l'any previ (8 noves incorporacions) i el desenvolupament de noves metodologies docents a les tutories de seguiment amb la conseqüent formació en les eines del professorat. Per treballar amb l'alumnat del Pràcticum Avançat s'ha utilitzat l'Aprenentatge Basat en Problemes, desenvolupat mitjançant la plataforma *Google Drive*®, que ha permès fer un seguiment més exhaustiu i avaluació continuada del treball d'acord al que demana el Pla Bolonya. El grup de tutors/es ha col·laborat en l'elaboració de noves rúbriques i guies específiques per al desenvolupament del Pràcticum Avançat.

Per afavorir i garantir el bon funcionament del Pràcticum i el consens, durant aquest curs s'ha desenvolupat una guia completa del Pràcticum, així com un dossier de treball per al tutor acadèmic que recull la dinàmica a seguir en cada període.

Pels resultats obtinguts, un cop finalitzat el període pràctiques reals de segon i tercer i quart, podem comprovar que aquest sistema establert ha complert els objectius esperats, reafirmant l'èxit obtingut en cursos anteriors i augmentant el grau d'implicació dels/de les docents en el

nou projecte, amb la consegüent millora de la qualitat oferta i percebuda pels/per les estudiants. Aquesta millora es reflecteix tant en els resultats de les qualificacions de l'alumnat a les assignatures del Pràcticum (taula 2), així com en la satisfacció percebuda pels mateixos.

Taula 2. Avaluacions dels estudiants de les seves pràctiques del Pràcticum Introductor i Pràcticum Clínic.

	P. Intro I	P. Intro II	P. Intro III	P. Clínic I	P. Clínic II	P. Avançat I	P. Avançat II	P. Avançat III
Nota mitjana alumne de la tutora acadèmica - seminari	7,5	7,2	7,8	7,9	7,9	8,1	7,8	7,9
Nota mitjana alumne de la tutora clínica	8,6	8,4	8,7	9	8,9	8,8	8,7	8,6
Nota mitjana alumne del treball final	7,5	7,1	7,5	8	8	--	--	--
Nota mitjana final Pràcticum real	8	7,8	8,1	8,4	8,4	8,5	8,3	8,1
Suspesos	2	3	3	5	1	0	1	1
Suspesos de Pràcticum real després de la recuperació de juliol	0	1	0	1	0	0	0	0

Aquest curs s'ha avaluat la satisfacció de l'alumnat, no només de forma general, sinó mitjançant enquestes que identificaven tant el centre de desenvolupament pràctic com el seguiment dels/de les tutors. Això ha fet que es canviï la plataforma *surveymonkey*[®], que es feia servir fins ara, per la de *Google Drive formularis*. Aquestes avaluacions donen resposta a una sol·licitud realitzada el curs anterior pels membres del Consell de Salut i Benestar de l'Escola Superior de Ciències de la Salut. S'han incorporat diversos ítems relacionats directament amb l'experiència de l'estudiant vers aspectes molt vinculats als centres i han permès tenir una visió més global de la vivència de l'alumne, així com informes de *feedback* amb les institucions.

Els ítems que recull aquesta avaluació es recullen a continuació en el qüestionari que l'alumnat omple via *online*, i de forma anònima, en finalitzar les seves estades. Les preguntes s'han fragmentat segons avaluen aspectes de la gestió de l'ESCST vers aspectes d'avaluació en relació als centres col·laboradors. En negreta es presenten els nous ítems afegits durant aquest curs acadèmic. Veure taula 3.

Taula : Ítems avaluats al qüestionari de satisfacció, curs 2013-14

Ítems a avaluar relacionats amb l'ESCST	Ítems a avaluar en relació als centres de pràctiques
1. Informació prèvia al període pràctic.	4. Valora el seguiment de la tutora clínica.
2. La documentació escrita és suficient?	8. Qualifica l'acollida per part de les institucions.
3. Els horaris et semblen adequats?	9. Valora l'acollida a la unitat de pràctiques per part de l'equip sanitari.
5. Valora el seguiment de la tutora acadèmica.	10. Tenint en compte les competències, habilitats i procediments descrits al Dossier del Pràcticum, creus que s'han tingut en compte en el moment d'assignar-te tasques a la unitat?
6. El centre de pràctiques està ben comunicat?	11. Valora l'actitud vers la docència d'alumnes de Grau en pràctiques de la teva infermera referent clínica
7. La gestió de situacions especials ha estat eficaç?	12. S'han seguit als centres els itineraris establerts?*
	13. L'itinerari ha cobert les teves expectatives?*

* Només per a l'alumnat de quart curs.

De 587 estades realitzades, un total de 219 han estat valorades per l'alumnat (37,3% de resposta al qüestionari de satisfacció). En general, la mitjana de satisfacció de l'alumnat amb el Pràcticum ha estat bona, amb una mitjana total de satisfacció de 8,2 ±2 sobre 10. La puntuació concreta de cada ítem es pot observar a la taula 4. L'ítem millor puntuat en general va ser "el seguiment dels itineraris" amb una puntuació mitjana de 9.

Taula : Puntuació mitjana de cada ítem avaluat al qüestionari de satisfacció vers al Pràcticum

	Puntuació Mitjana	Desv. típ.	n
1. La informació prèvia ha estat d'utilitat?	7,6	2,0	219
2. La documentació escrita és suficient?	8,0	1,8	
3. Els horaris et semblen adequats?	8,1	1,8	
4. Valora el seguiment de la tutora clínica	8,4	2,1	
5. Valora el seguiment de la tutora acadèmica	8,4	2,1	
6. El centre de pràctiques està ben comunicat?	8,5	1,9	
7. La gestió de situacions especials ha estat eficaç?	7,9	1,9	
8. Qualifica l'acollida per part de les institucions	8,1	2,3	
9. Valora l'acollida a la unitat de pràctiques per part de l'equip sanitari	8,6	1,9	
10. Tenint en compte les competències, habilitats i procediments descrits al Dossier del Pràcticum, creus que s'han tingut en compte en el moment d'assignar-te tasques a la unitat?	7,6	2,5	
11. Valora l'actitud vers la docència d'alumnes de Grau en pràctiques de la teva infermera referent clínica	8,3	2,0	
12. Han seguit els itineraris establerts?	9,0	1,7	
13. L'itinerari ha cobert les teves expectatives?	7,6	2,4	
Puntuació mitjana total	8,2	2	

De forma més concreta, es pot fer l'anàlisi per períodes. El període millor valorat és el Pràcticum Avançat de quart on es desenvolupen els itineraris (Taula 5).

Taula : Puntuació mitjana dels ítems de satisfacció avaluats per als Períodes del Pràcticum Avançat de quart curs de Grau en Infermeria desenvolupats al curs 2013-14

	6. P. AVANÇAT I (n=43)		7. P. AVANÇAT II (n=19)		8. P. AVANÇAT III (n=27)	
	Mitjana	Desv. típ.	Mitjana	Desv. típ.	Mitjana	Desv. típ.
1. La informació prèvia ha estat d'utilitat?	7,6	1,9	8,6	1,8	7,9	1,8
2. La documentació escrita és suficient?	7,8	1,6	8,7	1,5	8,1	1,9
3. Els horaris et semblen adequats?	8,4	1,6	8,9	1,4	8,7	1,7
4. Valora el seguiment de la tutora clínica	8,5	2,0	8,8	1,8	8,6	2,0
5. Valora el seguiment de la tutora acadèmica	8,5	2,0	8,8	1,8	8,8	1,9
6. El centre de pràctiques està ben comunicat?	8,5	2,0	9,2	1,4	8,8	1,8
7. La gestió de situacions especials ha estat eficaç?	8,0	1,9	8,0	1,9	8,2	1,9
8. Qualifica l'acollida per part de les institucions	7,2	3,1	8,3	2,2	8,7	1,8
9. Valora l'acollida a la unitat de pràctiques per part de l'equip sanitari	8,5	2,1	8,9	1,7	9,0	1,5
10. Tenint en compte les competències, habilitats i procediments descrits al Dossier del Pràcticum, creus que s'han tingut en compte en el moment d'assignar-te tasques a la unitat?	7,2	2,5	8,8	1,8	7,6	2,6
11. Valora l'actitud vers la docència d'alumnes de Grau en pràctiques de la teva infermera referent clínica	8,1	1,8	8,8	1,8	8,6	1,7
12. Han seguit els itineraris establerts?	9,0	1,7	9,1	1,7	8,9	1,8
13. L'itinerari ha cobert les teves expectatives?	7,1	2,5	8,5	2,2	7,7	2,1
Puntuació mitjana	8,0	2,0	8,7	1,8	8,4	1,9

Per gestionar aquest curs acadèmic la coordinació del Pràcticum es van dur a terme un total de 10 reunions a l'ESCST amb l'equip de tutors/es clínics/ques, que van incloure inici i avaluació de cadascun dels períodes (en ocasions s'ha fet coincidir la junta d'inici amb la d'avaluació). A més, a final del curs acadèmic es va realitzar una sessió de treball de 3 hores amb la participació del 90% dels/de les tutors/es, on es va revisar la normativa del Pràcticum, així com treballs i rúbriques utilitzades per a l'avaluació i altres propostes de millora.

A més, es van dur a terme les comissions mixtes pertinents amb les institucions amb conveni. El desenvolupament del Pràcticum ha estat realitzat per un total de 578 infermeres (tutores clíniques), a les quals se les ha proporcionades des de l'ESCST el corresponent certificat docent.

Seguint amb la visió d'empoderar a les tutores clíniques per al seguiment de l'alumnat, resta pendent per a finals d'aquest any una nova jornada, que serà la segona realitzada, dirigida a tots/es els/les professionals dels centres amb conveni.

4.7. Centre de Simulació e Innovació en Salut (CSIS)

El Centre de Simulació i Innovació en Salut (CSIS) és un centre dependent de l'Escola Superior de Ciències de la Salut (ESCST) situat al Parc Científic del TecnoCampus. El CSIS té com a objectiu facilitar i promoure el desenvolupament i la formació integral de l'alumnat i dels professionals de la salut, utilitzant els mètodes més innovadors d'aprenentatge. Un nou model d'aprenentatge que segueix els estàndards de qualitat docents i on la innovació i la recerca són els pilars fonamentals.

L'Escola Superior de Ciències de la Salut va apostar per la creació d'aquest centre de referència en formació en salut el curs anterior i durant el curs 2013-2014 s'ha treballat en les línies estratègiques.

Durant aquest segon any de posada en marxa del CSIS, s'ha treballat en les tres línies principals:

1. DOCÈNCIA I FORMACIÓ

El CSIS dona resposta a les necessitats docents i acadèmiques de l'Escola Superior de Ciències de la Salut. Per aquest motiu, s'han impartit 896 hores docents en tot el Grau, de les quals 192 hores corresponen a 1r curs del Grau, 352 hores a 2n curs, 208 hores a 3r curs i 144 a 4t curs.

Formació permanent del CSIS

D'altra banda, i de forma paral·lela a l'activitat descrita anteriorment, el CSIS ha realitzat els cursos de formació permanent següents:

- 7 edicions del Curs de Suport Vital Bàsic i DEA (SVB+DEA). Aquests cursos van dirigits tant a professionals sanitaris com a qualsevol persona que hi estigui interessada.
- 2 Jornades divulgatives de Reanimació Cardiopulmonar (RCP) a dues escoles de Calella.
- 22 Tallers del Programa ADAC. Aquests tallers estan emmarcats dins del projecte "Ajuda en la Dependència i Atenció al Cuidador" i estan dirigits a cuidadors de persones dependents.

2. METODOLOGIA I AVALUACIÓ

Actualment la simulació és una eina indispensable en el desenvolupament d'activitats encaminades a l'adquisició de competències.

Aquest curs s'ha consolidat l'Avaluació de Competències Objectiva i Estructurada (ACOE) com a prova avaluadora a 3r del Grau en Infermeria, amb un bon desenvolupament i acceptació per part d'avaluadors i alumnes. Aquesta metodologia permet ampliar i substituir les experiències reals per experiències dirigides que reproduïxin els aspectes substancials d'una situació amb el màxim de realisme. Posteriorment a la prova, es va lliurar de forma personalitzada un informe quantitatiu, a cadascun dels 66 alumnes avaluats, amb els resultats obtinguts a cadascuna de les

diferents estacions, en comparació amb la seva percepció de coneixements i habilitats. A més, es va entregar un segon informe qualitatiu amb recomanacions i aspectes de millora.

D'altra banda, s'ha desenvolupat la Simulació Avançada com a metodologia docent en cadascun dels Pràcticums de 4t curs. Aquesta metodologia implica l'ús de simuladors avançats, actors/rius i tot tipus de material per tal de garantir el màxim de realisme possible. Durant 6 hores l'alumnat ha d'actuar segons les necessitats i situació d'un pacient, el qual va evolucionant segons les seves actuacions i decisions. Paral·lelament, aquests són avaluats per companys/es a través de *checklists* i filmats per a una posterior anàlisi amb el sistema *debriefing*. Aquest sistema permet a l'alumne visionar els seus errors, comprovar les seves actuacions i desenvolupar un pensament crític per tal de consolidar la bona praxi.

3. INNOVACIÓ I RECERCA

Es desenvolupen projectes d'investigació amb l'objectiu de dissenyar i identificar nous mètodes educatius més avançats i eficaços centrats en la simulació amb pacients. En aquesta línia s'ha realitzat:

- Presentació del projecte de recerca *Disseny i implementació de l'Avaluació Clínica Objectiva i Estructurada (ACOE) en Infermeria* a la convocatòria de l'Acadèmia de Ciències Mèdiques, al qual es va atorgar un finançament de 3.000 €. L'investigador principal d'aquest projecte és la Sra. Carolina Chabrera i són membres de l'equip investigador la Dra. Susana Santos, la Sra. Eva Diago, la Sra. Carme Rosell i la Dra. Esther Cabrera.
- 1 Treball Final de Màster, relacionat amb l'avaluació de competències al Laboratori de Simulació.

PROFESSORAT DEL CSIS

Durant aquest curs acadèmic, les classes del Laboratori de Simulació han estat impartides dins de l'assignatura d'Infermeria Integrada I, II i III, Pràcticum Introductor I, II i III, Pràcticum Clínic I i II, i s'ha desplegat el Pràcticum Avançat I, II i III. Per aquest motiu, i amb la finalitat de desenvolupar el Pràcticum, es va incorporar nou professorat en l'àmbit de la simulació.

El professorat del CSIS, a més, ha realitzat una sessió sobre simulació, amb una durada de tres hores, impartida per la Coordinadora del CSIS.

Per tal de realitzar una avaluació de competències individuals de tot l'alumnat i dur a terme l'avaluació corresponent de les assignatures, el professorat del CSIS ha efectuat un total de 56 hores d'avaluació (vuit hores per trimestre i per curs). A més, l'avaluació de l'ACOE va resultar d'un total de 16 hores d'avaluació per avaluador amb una participació de deu avaluadores.

EQUIPAMENT I MATERIAL DOCENT

Durant el curs 2013-2014 s'ha posat en funcionament tot l'equipament del que disposa el Laboratori de Simulació, el qual es va adquirir des d'un bon inici. A més, aquest s'ha incorporat en la docència del Grau i en la formació permanent.

Aquest curs s'ha incorporat: un segon DEA *training*, un braç per punció arterial, un model d'extracció de fecalomes i aplicació d'ènemes, un maniquí adult bàsic i un armari de medicació, valorat en 7.000 € aproximadament.

Per tal de cobrir les necessitats d'utilització de material fungible sanitari, s'ha gestionat la compra a través del departament de compres de l'Hospital de Mataró, com el nostre hospital de referència. S'ha realitzat una inversió aproximada de 6.000 €. A aquesta xifra s'ha de sumar la cessió de material per part de l'empresa Hartmann quantificat en 5.000 €, segons el conveni signat. D'altra banda, el departament d'Infraestructures del TecnoCampus s'encarrega del manteniment de material i espais.

4.8. Treballs Fi de Grau

Durant el curs acadèmic 2013-2014, amb el desplegament del 4t curs del Grau en Infermeria s'ha implementat el Treball Final de Grau (TFG).

El TFG és una matèria obligatòria, de 10 ECTS, que consisteix en l'elaboració, presentació i defensa d'un treball amb la finalitat de valorar els coneixements adquirits al llarg de la carrera i introduir als estudiants en la investigació com a mètode per a la recerca del coneixement aplicat al desenvolupament i millora de la qualitat en l'exercici professional.

S'han establert tres modalitats de TFG:

1. **Treball de desenvolupament professional.** Projecte consistent en un pla o programa de salut que comporti un disseny pràctic en profunditat o una proposta d'acció i intervenció completa i contextualitzada. (Exemple: pla de cures complex, programa de salut, trajectòria clínica, etc.).
2. **Treball teòric.** Estudi monogràfic que determini l'evidència o justificació científica d'alguna de les intervencions o criteris de resultats realitzats en la pràctica. (Exemple: revisió de la literatura, millora d'un servei assistencial, etc.).
3. **Treball de recerca.** Investigació aplicada de caràcter exploratori, descriptiu, explicatiu, realitzat a petita escala, que comporta un treball de camp. (Exemple: validació d'un instrument de mesura, estudi descriptiu, etc.).

Durant la realització del TFG, l'alumne compta amb un tutor encarregat d'orientar a l'estudiant en tota la fase de desenvolupament. Per això, es garanteix un mínim de tres sessions de seguiment per trimestre. Tanmateix, s'organitzen dues Jornades de TFG amb sessions formatives orientades a la realització dels treballs.

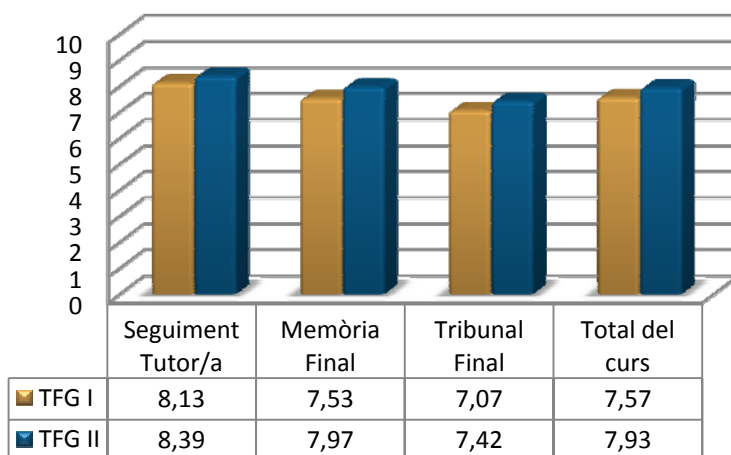
Amb la finalitat de garantir un correcte desenvolupament del TFG, es realitza una avaluació de seguiment del TFG per part d'un Tribunal de Seguiment que avalua la *Memòria de Seguiment* presentada per l'estudiant.

Al final del tercer trimestre té l'avaluació del TFG per part d'un Tribunal Final que avalua la *Memòria Final* presentada per l'estudiant. Aquest Tribunal està format per almenys un dels dos membres que van participar en el Tribunal de Seguiment i per un docent de l'ESCST o professional extern.

Per tal de gestionar tots els aspectes relacionats amb el TFG, a finals del curs 2012-2013 es va crear la Comissió de Treballs Final de Grau, la qual està formada pel Dr. Lluís Force, el Dr. Juan Ramón González, la Dra. Susana Santos, la Sra. Carme Rosell i coordinada per la Sra. Carolina Chabrera.

En el curs 2013-2014, es van matricular 73 alumnes i es van realitzar un total de 57 TFG (42 treballs individuals i 15 treballs en parella). Segons la modalitat escollida de TFG es va realitzar un 54,38% (31) de treballs teòrics, un 26,31% (15) de treballs de desenvolupament professional i un 19,29% (11) de treballs de recerca, les qualificacions dels quals es mostren en el gràfic 1.

Gràfic . Qualificacions dels Treballs Final de Grau



5. ÀMBIT DOCENT DE FORMACIÓ DE POSTGRAU

5.1. Màster en Cronicitat i Dependència

Durant el curs 2013-2014 s'ha implementat el segon curs de la primera edició del Màster Universitari en Cronicitat i Dependència (MUCD). El MUCD és un màster interuniversitari de la Universitat Pompeu Fabra (UPF) i la Universitat Autònoma de Barcelona (UAB). L'Escola Superior de Ciències de la Salut (ESCST) del TecnoCampus Mataró (TCM) és un centre adscrit a la UPF, universitat coordinadora del Màster. Es tracta d'un Màster amb una programació bianual.

Aquest segon curs el Màster ha desplegat la seva optativitat i els Treballs Final de Màster. Finalment a data 11 de juny, onze alumnes es graduaven de la primera edició del Màster Interuniversitari en Cronicitat i Dependència.

En el transcurs d'aquest any la Comissió de seguiment del Màster, presidida per la Dra. Esther Cabrera, directora acadèmica del Màster, s'ha reunit en tres ocasions adoptant diferents accions:

1. Acord en presentar una Modificació del Pla d'Estudis a la UPF-AQU
2. Aprovació Normativa TFM i Tribunals
3. Nou conveni UPF-UAB-TCM
4. Proposta segona edició. Pressupost. Promoció.
5. Valoració i avaluació semipresencialitat
6. Professorat.

El 20 de febrer del 2014 el rector de la Universitat Pompeu Fabra (UPF), el Sr. Jaume Casals, el rector de la Universitat Autònoma de Barcelona (UAB), el Sr. Ferran Sancho, i el president de la Fundació TecnoCampus, el Sr. Miquel Rey, van signar un nou conveni del Màster Universitari en Cronicitat i Dependència on s'especifiquen les col·laboracions entre les tres institucions, essent els punts més rellevants els següents:

1. Es modifica la distribució d'ECTS per universitats, impartint un 85% dels crèdits la universitat coordinadora del Màster (ESCST-UPF) i un 15 % la UAB.
2. Que el present conveni substitueix l'anterior conveni signat en data 31 d'octubre de 2011.
3. Que la institució coordinadora del màster és la Universitat Pompeu Fabra, a través del seu centre adscrit ESCST, que assumeix les funcions de coordinació, supervisió, i elaboració de documents vinculats amb el Màster.
4. Per tal garantir la coordinació de l'oferta formativa i l'assegurament de la qualitat del màster, es creen els següents òrgans de govern i mecanismes de coordinació del màster interuniversitari:
 - A. Coordinador/a general del màster, representada per la Dra. Esther Cabrera i designada per la UPF.
 - B. Responsable intern del màster per a cadascuna de les universitats, representat pel Dr. P. Clavé per la UAB i per la Dra. E. Cabrera per la UPF.
 - C. Comissió de coordinació del màster, integrada pel mateix nombre de representants de cada universitat, entre els quals hi seran el coordinador/a general i els dos coordinadors interns de cada universitat. És l'òrgan responsable del desenvolupament del programa.

Membres Comissió Màster

Director/a Acadèmic. Dra. Esther Cabrera

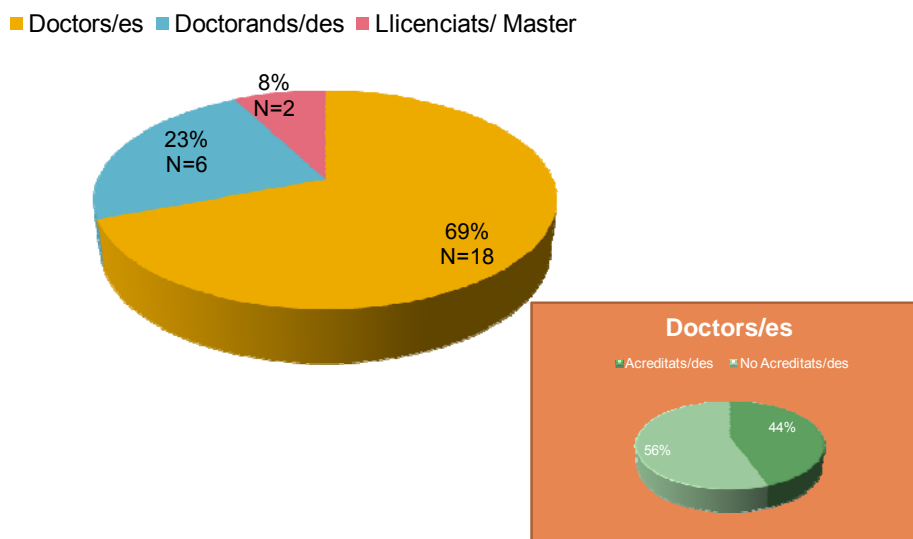
Director/a científic: Dr. Pere Clavé

Professor del Màster (representant del CsdM): Dr. Jordi Almirall

Representants TIC Salut. Sr. Jordi Galimany

Professor del Màster (representant de l'ESCST) : Dr. Juan Ramón González i Dr. Paco Gil
 Representant de l'Hospital Clínic: Dra. Adela Zabalegui
 Alumna del Màster: Sra. Eva Diago

5.1.1. Personal docent i investigador (PDI)



Perfil acadèmic Màster Cronicitat i Dependència

5.1.2. Calendari Acadèmic

El segon curs del Màster va començar a setembre del 2013, amb el mòdul transversal i va continuar amb la optativitat.

Es tracta de un Màster semipresencial. Les classes són impartides el divendres de 8 h a 14 h i de 15 h a 19 h i els dissabtes (alterns) de 8 h a 14 h.

5.1.3. Pla d'estudis

A data 13 de juliol del 2013 s'aproven les modificacions del MUCD i es modifica la memòria de verificació del Màster:

1. Les assignatures optatives; Diabetis i Obesitat i Malalties musculoesquelètiques, cardiovasculars i respiratòries passen de 6 ECTS a 4 ECTS.
2. Es crea l'optativa Experiència Clínica en processos crònics de 4 ECTS

El segon curs del Màster té les assignatures següents

5.2. Estudiants

MATÈRIA	ASSIGNATURES
Gestió Sanitària	Economia Salut
	Qualitat Assistencial
Aspectes psicosocials de las mal. cròniques (SP)	Família i cuidadors
	Assessorament processos crònics
Educació Sanitària	Educació terapèutica
MATÈRIA (itinerari final)	ASSIGNATURES
Gestió, tractament o seguiment de les malalties cròniques (OPTATIVA SP)	Diabetis i obesitat
	Mal. Mèdiques, quirúrgiques i trastorns aparell digestiu
	Mal. Musculoesquelètiques, cardiovasculars i respiratòries
	Càncer, genètica i epigenètica
	Experiència clínica en processos crònics
MATÈRIA	ASSIGNATURES
Treball Final Màster (SP)	Treball Final Màster

Dades de Matrícula Màster en Cronicitat i Dependència 2013-14 .

El Màster en Cronicitat i Dependència és un Màster bianual, el curs 2013-2014 hi va haver el mateix nombre d'alumnes del curs anterior.

Tots/es els/les alumnes són professionals de la Salut, logopedes, metges/esses, infermers/es . Els centres on treballen són el Consorci Sanitari del Maresme, l'Hospital Clínic, l' Institut Català de la Salut i la Corporació Sanitària del Maresme i la Selva.

Beques

En aquesta edició del Màster en Cronicitat i Dependència hi ha una alumna becada íntegrament per l'empresa Hartmann.

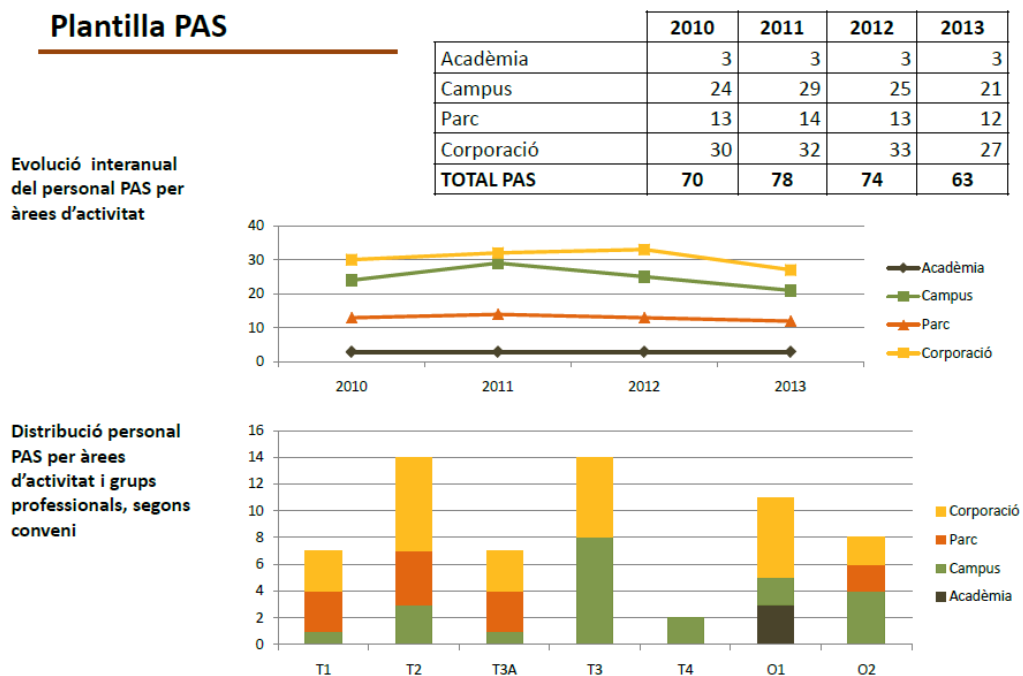
Graduats

En aquesta primera edició del Màster en Cronicitat i Dependència s'han graduat 9 alumnes. El resultat d'enquesta de valoració del Màster ha estat de 8,5 sobre 10.

6. ÀMBIT DE SERVEIS CAMPUS UNIVERSITARI

6.1. Personal d'Administració i Serveis (PAS)

El curs 2013-2014, en aplicació del I Conveni Col·lectiu, el procediment de provisió de llocs de treball es va establir en les diferents categories: tècnics i oficials. En el cas de l' ESCST es disposa d'un PAS que és la secretària de centre. La resta de personal d'administració i serveis pertanyen als equips transversals del Campus.



6.2. Centre de Recursos per a l'Aprenentatge (CRAI)

Centre de Recursos per a l'Aprenentatge i la Investigació (CRAI)

Durant el curs 2013-2014 l'horari de servei del CRAI del Tecnocampus ha augmentat de manera significativa. Si bé durant l'època lectiva, s'ha mantingut l'horari (de dilluns a divendres de 9 a 21 h), en el període d'exàmens finals, l'horari s'ha vist augmentat en tres o quatre hores diàries, en funció de si era un dia laborable o cap de setmana o festiu. Concretament durant el període d'exàmens, de dilluns a divendres s'ha obert de 8 a 24 h (fins ara s'obria de 9 a 21 h) i els caps de setmana de 9 a 24 h (fins ara s'obria de 9 a 20 h). S'ha prestat servei 269 dies del curs acadèmic, amb un total de 3072 hores de servei. Del còmput global de dies de servei, el 85% es concentren en període lectiu, i suposen més del 83% de les hores que ha estat obert.

Durant aquest període acadèmic, s'han augmentat i diversificat les sessions de formació a les persones usuàries. Tot i que no se n'ha fet cap per als estudis de l'ESCST, s'han donat indicacions genèriques del funcionament del servei des del centre docent. A part, també s'han realitzat quatre sessions adreçades exclusivament al professorat de nou accés, per presentar-los el funcionament del servei, durant els quals el professorat de l'ESCST ha pogut conèixer els serveis i recursos oferts.

Amb la finalitat d'apropar el servei a les persones usuàries, s'han dut a terme diverses actuacions de difusió. S'han programat al llarg del curs diverses sessions de formació per als/a les estudiants que no han pogut accedir a les sessions d'acollida d'inici de curs i, a banda, s'han editat diversos vídeos divulgatius: un de presentació general del servei, un altre de promoció del silenci, quatre específics sobre el funcionament del catàleg, els préstecs dins la UPC, els de fora la UPC i un darrer sobre com dur a terme renovacions de préstecs. A més, s'ha volgut donar més visibilitat als documents fent exposicions temporals al llarg del curs, o movent-los de lloc per treure'ls de les prestatgeries i fer-los visibles, a més de publicar aquesta informació al web.

La dotació de personal ha continuat sent la mateixa. I el funcionament del servei s'ha ressentit de manera evident a causa de la poca professionalització del mateix, i a l'actuació gens honorable d'alguns dels becaris. Pel que fa l'adscripció jeràrquica del servei, la direcció general ha decidit que depengui del director d'infraestructures i serveis, i que el servei no es vinculi directament amb la màxima autoritat del centre. El nou responsable jeràrquic és responsable a nivell tàctic i decisiu de qualsevol de les actuacions que s'hagin de dur a terme.

Respecte el flux de persones usuàries, són destacables les restriccions d'accés que s'han hagut d'aplicar en èpoques de màxima afluència. Van ser especialment habituals durant el mes de maig i de juny, fet que va comportar les queixes de les persones que no podien accedir als espais que s'havien reservat per a l'alumnat i el personal del TCM. Així durant aquest curs s'han rebut més de 121.000 accessos, que superen en gairebé 20.000 les visites del curs precedent.

Així mateix, els espais amb els quals compta el servei han disminuït, atès que la direcció general ha decidit que una àrea de la planta superior sigui habilitada com a local per a l'associació d'estudiants, efectuant les obres necessàries per a la seva adequació.

Entre els serveis destaca un nou rol assumit, després que a proposta del responsable de qualitat del centre i de l'aprovació del director general, s'hagi ubicat al despatx de la biblioteca el servei de lectura d'exàmens a partir del lector òptic que s'ha adquirit. Així el professorat que ho desitgi ha de sol·licitar cita amb el responsable de la biblioteca per tal de corregir els exàmens que hagin fet que siguin de tipus qüestionari. El servei s'ha utilitzat una cinquantena de vegades per corregir més de 4.100 exàmens. Després de passar els exàmens pel lector i corregir-los contra la plantilla de respostes prèviament introduïda, es genera un fitxer que cal emmagatzemar en un dispositiu que el professorat ha de portar a l'hora de la lectura. Amb aquest sistema s'ha realitzat la lectura de 2.257 exàmens de l'ESCST.

Per al curs objecte d'aquesta anàlisi, s'ha mantingut el sistema de repartiment de la despesa d'adquisicions bibliogràfiques que s'havia posat en funcionament el curs anterior. Amb aquest sistema, els centre docents han rebut la seva assignació en funció del nombre d'estudiants que tenen matriculats i dels usos que en fan i dels recursos documentals que tenen aquests. Així a l' ESCST li ha correspost el 30%.

Pel que fa a les adquisicions, durant l'exercici 2013-2014, es van adquirir 495 exemplars per donar resposta a necessitats derivades del desenvolupament curricular dels ensenyaments del Tecnocampus, dels quals el 23% estan vinculats a l' ESCST.

De la mateixa manera han crescut el nombre d'usos de les saletes d'estudi. Aquest augment també ha estat significatiu, ja que han superat les dades dels cursos anteriors en més de 600 usos. Pel que fa a l'alumnat de l' ESCST, les ha emprades en una proporció que suposa més del 22% de les vegades que s'han fet servir globalment.

Respecte del fons Tecnocampus, que ha augmentat en gairebé 700 els exemplars disponibles, els documents que pertanyen a la col·lecció ESCST suposen més del 4% del conjunt documental monogràfic de la institució. Destaca especialment l'esforç de l' ESCST per subscriure revistes tècniques vinculades al seu àmbit de coneixement, amb títols significatius com *Medicina Clínica*, *Journal of Advanced Nursing*, *Nursing Science Quaterly*, *Rol de Enfermeria*, *Atención Primaria*, *Adapted Physical Activity Quaterly*, *Apunt* i *Medicine and Science in Sport and Exercise*.

De la mateixa manera que ha crescut el nombre d'accessos, el moviment de documents durant aquest curs ha estat superior al de cursos anteriors. Del total de les persones usuàries reals del servei, gairebé el 22% són estudiants de l' ESCST, que són més del 51% de les persones usuàries potencials d'aquest centre docent.

A continuació es presenten les dades de funcionament que permeten analitzar la situació i l'ús del servei.

Dades de funcionament:

Total d'accessos de persones usuàries: 121.662

En dies laborables: 105.592

En cap de setmana: 16.070

Total préstecs: 2.068

Loans (documents enviats a i de la UPC)

Enviats: 192

Demanats: 134

Puc (documents enviats a i de les universitats públiques de Catalunya)

Enviats: 40

Demanats: 56

Utilització de sales: 6.372

El nombre total de registres d'exemplars és de 12.028, i el de publicacions periòdiques vives, 31.

6.3. Unitat Atenció Comunitat Universitària (UACU)

Servei als estudiants

Els estudiants de l'Escola Superior de Ciències de la Salut (ESCST) han participat en les següents activitats promogudes per la UACU al llarg del curs 2013-14:

- Esport universitari:
 - Lliga de Futbol 7 del TecnoCampus: dos equips de CAFE
 - 26 estudiant de CAFE han participats als campionats universitaris representant a la UPF en esports com ara: Atletisme, futbol, futbol sala, handbol, bàsquet, taekwondo, karate, rugby, golf i waterpolo. Alguns d'ells han aconseguit ser campions de Catalunya i d'altres meritòries medalles als campionats d'Espanya (com és el cas del golf, taekwondo i futbol sala)
 - Campionat TecnoCampus de 3x3 de bàsquet i de triples: 5 equips de CAFE
 - Participació en altres esports individuals al TecnoCampus: Pàdel i tennis taula.
- Voluntariat i Cooperació:
 - Participació tant d'alumnat com de professorat de l'ESCST en les diverses campanyes de cooperació promogudes al TecnoCampus amb *Matres Mundi*, a través del projecte *Mutualitats*, i de la *Fundación Vicente Ferrer*, amb el projecte *Teaming*.
 - Participació en la *Campanya de recollida d'aliments i joguines TCM* per a la Creu Roja.
 - Participació en la *Campanya de recollida d'Aliments i Roba* per a Càrites.
 - Promoció i suport en la *Campanya de Donació de Sang* del Banc de Sang i Teixits.
- Activitats i Concursos
 - Col·laboració en l'organització de la *Jornada Salut i Alimentació*
 - Participació en les activitats promogudes per la Colla Castellera Els Passerells del TCM i en l'organització de la *Diada Castellera del TCM*

6.4. Digital Factory

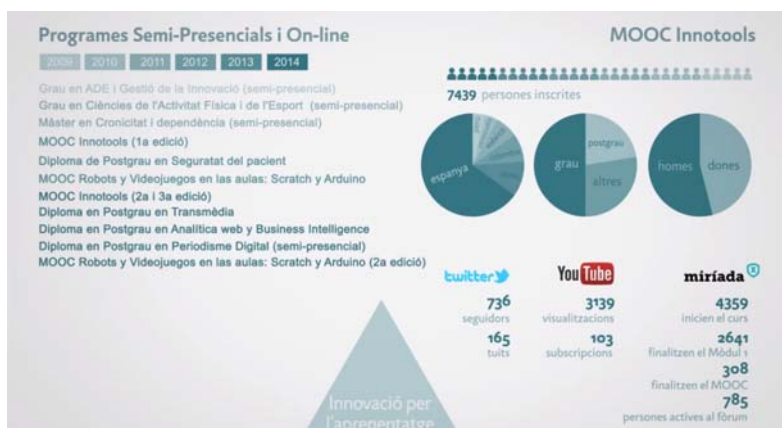
En el seu afany de servei a les escoles universitàries del Tecnocampus, la Digital Factory és un servei transversal que s'ha anat adaptant a les necessitats de cada estudi, a partir de tres propostes:

- Plataforma online: els estudis de Tecnocampus tenen una plataforma online, de suport a la docència, tant presencial, com semipresencial o online. Això significa que cada assignatura té un espai online per treballar, on hi ha assignats els estudiants matriculats i el professor/s responsables.
- Suport metodològic: relacionat amb innovació metodològica, la Digital ofereix el suport en el plantejament de les assignatures, alineant-ne els objectius, amb les activitats i l'avaluació.
- Producció audiovisual: centrats en oferir valor als estudis.

En les diferents etapes de la Digital Factory, aquestes tres propostes s'han dimensionat d'una manera o una altra. En el curs 2013-2014 que ens ocupa, va prendre especial relleu la part de producció audiovisual, concentrant recursos a l'elaboració de materials, tant fóssin per a la promoció dels estudis, com per suport a la docència.

Un altre element interessant a subratllar en aquesta memòria, és que al llarg del curs 2013-2014, es va iniciar l'oferta de postgraus totalment online, del Tecnocampus. Una aposta arriscada en un sentit comercial, però també en un sentit metodològic, ja que suposa el repte d'iniciar una estructura docent nova.

Gràficament, el resum del que s'ha produït a la Digital al curs 2013-2014 és:



Plataforma Moodle

- Graus i màsters
- Postgraus i formació permanent
- Pla de digitalització i formació interna
- Cursos oberts

Vídeo-guies

Microsites

- PersonesF**
www.personesf.com
- Ocitur 2014**
ocitur.tecnocampus.cat
- Sportnomia**
www.sportnomia.com

Gestió de plataformes

La Digital ha participat en els estudis de:

- CAFE
- Infermeria
- Màster semipresencial en cronicitat
- Diploma de postgrau en seguretat del pacient

En diferents proporcions, però des de la Digital s'ha ofert el suport en les tres propostes del servei (plataforma, suport metodològic i producció audiovisual), a tots els estudis. De manera natural, cadascú d'ells ha necessitat un suport específic.

CAFE, per exemple, al ser semipresencial necessita un suport especial en el seu desplegament, Aquest suport es concreta en un assessorament personalitzat amb el professor/a en que s'identifiquen temes com la càrrega de treball pels estudiants, les possibilitats de treball a l'aula, què es fa fer als estudiants fora de l'aula, com s'avalua tot el conjunt.

La modalitat semipresencial suposa una novetat i un repte per a la major part de professors i en aquest sentit, professionals de la pedagogia i de la innovació metodològica, treballen de forma individual amb els professors que inicien assignatures o reprenen docència, per adaptar el seu pla docent a la modalitat semipresencial. Això suposa treballar la part metodològica, de manera que el professor es senti a gust amb el que ensenya però que valori també el que vol

que els estudiants aprenguin i com es trasllada això a les activitats que proposa als seus estudiants.

A Infermeria, en canvi, hem pogut oferir la basant més audiovisual, així com ha passat amb el Màster de cronicitat. Pels dos estudis, s'han generat materials, normalment en format vídeo, tant per a la promoció dels estudis, com materials didàctics de suport a les diferents assignatures.

Una particularitat del Màster de cronicitat i dependència, que suposa un valor afegir, és que diferents professors són els responsables d'una mateixa assignatura. Amb aquest professors hem pogut participar en la part de combinació d'activitats dels estudiants, de manera que no treballassin amb cada professor com en un compartiment estanc, sinó en una assignatura única.

El Diploma de postgrau en seguretat del pacient ha suposat un repte interessant, ja que és el primer títol Tecnocampus, 100% online. Això ha suposat per la Digital Factory, el compromís de la part tecnològica+la metodològica+l'audiovisual. El postgrau es va començar des de zero i ha estat la oportunitat per fer un plantejament innovador des del principi. Noves maneres de presentar la informació, nous usos de l'aula online, noves oportunitats metodològiques, es sumen a l'experiència de tots els autors del postgrau.

Si concretem el suport de la Digital, en suport en concret cal destacar:

➤ Per la part metodològica:

Assessorament a professors, pel plantejament de la seva assignatura semipresencial

Sessió acollida nous professorat de l'escola

Definició de la metodologia de treball en el Diploma de postgrau de seguretat del pacient.

Revisió qualitativa d'ús de les aules online Moodle

➤ Per la part tecnològica, plataforma Moodle

Formació Moodle bàsic per a professors de nova incorporació.

Generació de les aules Moodle per a cada assignatura. 112 aules en total:

- ✓ 30 aules Moodle pel Grau de CAFE
- ✓ 49 aules Moodle pel Grau d'Infermeria
- ✓ 27 aules Moodle pel Màster de cronicitat
- ✓ 6 aules Moodle pel Diploma de postgrau de seguretat del pacient

Revisió quantitativa de l'ús de les aules Moodle

Parametrització de les aules del Diploma de postgrau del pacient i muntatge de tots els recursos i activitats.



També en aquest apartat tecnològic, però no relacionat amb Moodle, tenim el desenvolupament del site d'Sportnomia (instal·lació del site) <http://sportnomia.com/es/>

➤ Per la part audiovisual:

- Disseny del template del site Sportnomia

- Vídeos de testimonis de cuidadors, gravats als seus domicilis
- Vídeos de presentacions de xerrades professionals



- Vídeos de promoció del Grau i itineraris
- Àudios pel curs d'infermeres clíniques

- Tot el material teòric del Diploma de postgrau del pacient en format:

- Vídeo



- Revista digital. Es van editar els textos en format pla o en format Word dels autors, en textos
- Càpsules expositives
- Entrevista, preguntes, pel programa pacient



editats amb imatges i enllaços actius

DIPLOMA DE POSTGRADO EN SEGURIDAD DEL PACIENTE  

Derecho sanitario y ética en seguridad del paciente
 JAVIER MORENO ALEMÁN y IAN PÉREZ LÓPEZ



1. PUNTO DE PARTIDA: ¿ES POSIBLE LA GESTIÓN JURÍDICA DEL RIESGO MÉDICO?

Nos corresponde, en primer lugar, identificar cuál es el riesgo médico en nuestro entorno sanitario, para ello nos referiremos al Estudio Nacional sobre los Efectos Adversos ligados a la Hospitalización. ENEAS 2005 (en adelante, ENEAS). Este estudio, quinto en cuanto a importancia en el mundo, y el tercero de su género que se realiza en Europa, muestra que la ocurrencia de efectos adversos en los hospitales del Sistema Nacional de Salud (en adelante SNS) se sitúa en cifras similares a las de los países que lo han realizado (Francia, Reino Unido, Canadá, Australia) e indica dónde se encuentran las mayores oportunidades de mejora: Eventos Adversos (en adelante EAs) por medicamentos, infecciones hospitalarias y efectos relacionados con la anestesia y la cirugía, lo que nos servirá de hilo conductor en nuestra exposición.

La primera conclusión que nos proporciona el Estudio ENEAS es que en nuestro SNS se dan 1.5

pacientes hospitalizados sufre un EA y casi la mitad de los mismos se podrían haber evitado.

Estos EAs tienen, evidentemente unos costes asociados que podemos distinguir entre costes directos e indirectos. Son costes directos: en relación con el paciente, la mortalidad y las secuelas; en relación con el sistema sanitario, prolongación de la estancia hospitalaria y la utilización de recursos diagnósticos y terapéuticos para tratar esos EAs; en relación con el sistema de Seguridad Social, el aumento de bajas laborales, incapacidades, etc. Son costes indirectos: disminución de salud de la población, limitación de recursos disponibles que se destinan al tratamiento y abordaje de los EAs y que no se pueden destinar a otros fines de interés público; las segundas víctimas (entendidas como tales los profesionales implicados en EAs y cómo les afectan los mismos desde el punto de vista personal y profesional), los gastos de defensa e indemnizaciones.

Los datos expuestos nos hablan de la importancia de los EAs, pero la descripción del riesgo médico quedaría incompleta si no analizáramos cuál es la

6.5. Enquestes satisfacció

Entre els dies 9 i 19 de desembre de 2013 es va fer una enquesta *online* als estudiants referent a la qualitat dels serveis. En el cas de l'ESCST, la participació ha estat del 7%. Un objectiu per al proper any serà millorar aquest percentatge.

Els resultats els tenim a la taula següent. Les valoracions numèriques que es mostren van en una escala de 0 a 10.

	Mitjana
Biblioteca/CRAI	7,0
Recepció	7,1
Gestió acadèmica	7,2
Campus virtual	7,0
Adequació de les aules	7,6
Adequació dels laboratoris	7,9
Carros d'ordinadors	6,6
Web	7,4
Correu electrònic	8,2
Xarxa Wi-Fi	5,9
Bar/Restaurant	8,2
Neteja de les instal·lacions	8,3
Servei d'idiomes	7,0
Vida universitària (UACU)	7,1
Mobilitat internacional: programes d'estudis i pràctiques internacionals (UACU)	4,6
Borsa de treball (UACU)	6,4

L'únic ítem valorat per sota de 5 és la mobilitat internacional, amb un 4,6. L'any passat, però, va ser un 4,3. S'ha millorat, però cal seguir fent-ho.

Es destaca la millora en la borsa de treball, que passa d'un 3,8 (curs 12/13) a un 6,4.

7. RELACIONS UNIVERSITAT-INSTITUCIONS-EMPRESSES

7.1. Consell de Salut i Benestar

Des de la seva constitució al 2012 el Consell Assessor en Salut i Benestar es configura com l'òrgan assessor de les titulacions del Grau en Infermeria, del Grau en Ciències de l'Activitat Física i l'Esport i del Màster Universitari en Cronicitat i Dependència de l'Escola Superior de Ciències de la Salut (ESCST).

Durant aquest curs s'han produït altes i baixes dins del Consell, que han anat configurant un grup de gerents, empresaris, directors d'institucions sanitàries i esportives més rellevants de la comarca.

Membres del Consell Sectorial de Salut i Benestar

El Consell Sectorial de Salut i Benestar es constitueix amb les persones i/o institucions següents:

- Sr. Josep Eladi Baños (Univesitat Pompeu Fabra)
- Sr. Joaquim Esperalba (Consorti Sanitari del Maresme)
- Sra. Nuria Constans (Corporació Sanitària del Maresme i de la Selva)
- Sr. Josep Llopart (Badalona Serveis Assistencials)
- Sr. Sergi Rabaza (Hartmann España)
- Sr. Jaume Duran Navarro (Hospital Mollet)
- Sra. Clara Pujol Ribo (Institut Català d'Oncologia)
- Sr. Pere Soley (Hospital Germans Trias i Pujol)
- Sr. Francesc Cuyàs (Fundació TICSalut)
- Sr. Rafael Lledó Rodríguez (Hospital Granollers)
- Sr. David Gallemí (Escola Pia Santa Anna-Mataró)
- Sr. Joan Bellavista (Associació Catalana de Ports Esportius i Turístics)
- Sr. Joaquim Mons (Centre Municipal d'Esports "El Sorrall" – Nuscampes)
- Sr. Pere Robert (Institut Municipal d'Esports de Mataró)
- Sr. Francesc Masriera (Centre Natació Mataró)
- Sr. David Moner (Unió de Federacions Esportives de Catalunya - UFEC)
- Sr. Jordi Matas (Consell Esportiu del Maresme)
- Sr. Josep Antoni Gutiérrez (Secretaria General de l'Esport - Generalitat de Catalunya)
- Sr. Albert Vidal (Fundació El Maresme)
- Sr. Francesc Reig (Col·legi Oficial de Llicenciats i Professors d'Educació Física de Catalunya)
- Sr. Albert Tort (Col·legi Oficial Infermeres i Infermers de Barcelona)
- Sr. Josep Anton Capdevila (Acadèmia de Ciències Mèdiques Filial Maresme)
- Sra. Anna Escoda (Cetemmsa)
- Sr. Simon Schwartz (Senador. TecnoCampus Mataró)
- Sr. Xavier Esteve (INDESCAT)
- Sr. Joan Porcar (INDESCAT)

La segona trobada del Consell es va celebrar el dijous 6 de març a les 16 h a la Sala de Graus de TCM1.

7.2. Convenis signats i relacions institucionals amb empreses

19/12/2013 – TCM. I Conveni Col·lectiu Fundació Tecnocampus.

14/03/2014 - *FUNDACIÓN PARA LA INVESTIGACIÓN, DOCÈNCIA E INNOVACIÓN EN SEGURIDAD DEL PACIENTE* (FIDISP). Acord marc de cooperació entre la *Fundación por la investigación, docencia e innovación en seguridad del paciente* (FIDISP) i la Fundació TecnoCampus Mataró-Maresme.

06/05/2014 - UAB-UPF Conveni específic Màster Interuniversitari en Cronicitat i Dependència.

18/07/2014 - CLUB NÀUTIC EL MASNOU. Acord marc per a la impartició de l'assignatura d'Esports Nàutics I-Grau CAFE.

22/10/2014- CLUB NATACIÓ MATARÓ. Conveni entre Fundació Tecnocampus i el Club Natació Mataró per a convocatòria beques estudi a esportistes CNM d'elit.

18/07/2014 CLUB NÀUTIC EL MASNOU. Acord marc per a la impartició de l'assignatura d'Esports Nàutics I-Grau CAFE.

18/07/2014 ASSOCIACIÓ ESPORTIVA DE VELA ACCESSIBLE I VELA PER A TOTHOM MEDITERRÀNIA-ESCOLA VELA MATARÓ. Acord marc per a la impartició de l'assignatura d'Esports Nàutics I-Grau CAFE.

04/09/2014 – ICO. Institut Català d'Oncologia. Pròrroga conveni col·laboració de 19/9/2012, en l'àmbit de la formació professional sanitària (docència, investigació, desenvolupament científic i docent).

04/09/2014 - *BEIERSDORF MANUFACTURING ARGENTONA, SL*. Conveni de patrocini Màster Empenendoria i Innovació.

7.3. Col·laboracions docents amb institucions sanitàries

Des de l'ESCST s'han mantingut els mateixos convenis amb les institucions que en anys anteriors, sent una relació satisfactòria tant per als centres com per a la universitat.

Per tal de mantenir la bona gestió i enteniment entre l'ESCST i els diferents centres, s'han dut a terme durant el curs acadèmic les comissions mixtes amb les institucions amb conveni.

Com a resultats de contraprestacions pactades amb les diferents institucions, s'han elaborat els certificats de les tutores clíniques que acrediten el seu seguiment (un total de 578 certificats docents).

Les institucions on han realitzat pràctiques reals els/les estudiants d'aquests períodes (de 2n, 3r i 4rt de Grau) aquest curs acadèmic 2013-2014 són: 271 estades al Consorci Sanitari del Maresme (CSdM), 44 estades a Badalona Serveis Assistencials (BSA), 46 estades a la Corporació

de Salut del Maresme i la Selva, 75 estades a la Fundació Hospital Asil de Granollers, 38 estades a l'Hospital de Mollet, 15 estades a l'Institut Català d'Oncologia de Badalona (ICO), 36 estades a l'Hospital Germans Trias i Pujol (HGTP), 5 estades a l'Hospital Clínic i 51 estades als Centres d'Atenció Primària dels ICS àrea del Maresme i Barcelonès Nord. La resposta dels centres com és habitual ha estat molt positiva i encoratjadora per tal de mantenir els convenis establerts, tant que molts dels centres han contractat alumnes una vegada han finalitzat el Grau.

Tal i com es fa cada any i mantenint la política d'anys anteriors per la pròpia experiència de funcionament, des de l'ESCST es perpetua que els/les professionals assistencials pertanyin als propis centres en els quals es fa el seguiment com a tutors/es acadèmics/ques de l'alumnat. Aquest professorat és format metodològicament i assessorat personalment per la coordinació del propi Pràcticum amb la intenció de mantenir e incrementar la qualitat docent del seguiment de les pràctiques realitzades.

Per cobrir els períodes del Pràcticum Clínic, no es va incrementar la dotació de professorat, però si la càrrega lectiva de cadascun d'ells. No va fer falta augmentar el número de tutors/es, ja que els períodes pràctics de segon i tercer no coincidien en dates, podent fer el seguiment sense problemes a través del professorat ja contractat. No obstant això, es van contractar 8 nous tutors per al seguiment del Pràcticum Avançat de quart curs.

La distribució de tutors/es i alumnat tutoritzat es pot veure a la taula següent.

Taula. Distribució de les places de pràctiques del Pràcticum segons Tutores clíniques

Tutor/a	Centre de treball	Alumnat tutoritzat curs 13-14	Períodes tutoritzats
Alberto Martín	CSdM	19	P. Clínic I i II
Álex Ortega	ICS	50	P. Intro I, II i III, P. Clínic I i II
Angélica Pocino	ICS	27	P. Avançat I i II
Anna Pagès	ICO	16	P. Avançat I, II i III
Carles Tolosa	FHAG	62	P. Intro I, II i III, P. Avançat I, II i III
M. Carmen Ruiz	CSdM	54	P. Intro I, II i III, P. Clínic I i II
M. Rosario Moreno	CSdM	71	P. Intro I, II i III, P. Avançat I, II i III
Eva Diago	CSMS	35	P. Intro I, II i III, P. Avançat I, II i III
Jaime Carballado	BSA	18	P. Clínic I i II
Lurdes Planella	CSMS	21	P. Clínic I i II
Marga Torio	CSdM	28	P. Clínic I i II, P. Avançat III
Marian Martos	FHAG	22	P. Clínic I i II
Sandra Arco	BSA	54	P. Intro I, II i III, P. Avançat I, II i III
Sergi Font	CSdM	68	P. Intro I, II i III, P. Avançat I, II i III
Vanessa García	ICS	9	P. Avançat III
Vanessa Vicente	CSdM	33	P. Intro I, P. Avançat I, II
Total		587	

Selecció de nou professorat tutor/a al juliol - setembre 2014 per al desenvolupament del curs acadèmic 2014-15

Aquest any ha estat necessari augmentar la dotació de tutors/es per cobrir els Pràcticums del curs 2013-2014 per tres baixes voluntàries de professorat (per assumptes personals). Per tal de fer la nova selecció es va sol·licitar als centres amb conveni persones amb el perfil i

competències necessàries per al seguiment del Pràcticum. La Cap d'Estudis i la Coordinadora del Pràcticum van rebre nombroses sol·licituds, fet que respon a la inquietud de participar en un projecte Universitari entre els/les professionals assistencials. Donada aquesta important quantitat de sol·licituds es van establir uns criteris de selecció, basats en l'establiment de barems per seleccionar els currículums utilitzats juntament amb entrevistes personals bé amb la Cap d'estudis, Sra. Carme Rosell i/o la Coordinadora de les Pràctiques Reals, Dra. Susana Santos. Ambdues eines van permetre l'elecció de dues noves persones, durant els mesos de juliol i setembre de 2014, per al proper curs. Els/les docents en procés de selecció van ser informats de forma oficial vers l'acceptació de la seva demanda, i han estat formats per a la coordinació en metodologia docent.

Centres de pràctiques

Les places ofertes per les institucions sanitàries van ser distribuïdes per les diferents unitats assistencials, CAP, residències i Centres Sociosanitaris, en torn de matí (320 places), tarda (171), lliscant (79) i nit (17 places). El total d'estudiants que van iniciar les pràctiques aquest curs va ser de 218, fent 587 estades pràctiques en total (durant vuit períodes pràctics). En la taula següent es pot veure la distribució per nivells assistencials, la majoria de l'alumnat va fer estàncies a l'hospital.

Distribució de les places de pràctiques del Pràcticum segons el nivell assistencial

Nivell assistencial	Períodes
Hospital	465
Primària - Comunitària	97
Sociosanitari	25
Total	587

En quant l'oferta que han fet els centres conveniats i l'ocupabilitat de la mateixa amb alumnes en període pràctic, s'ha ocupat aproximadament el 77% de les places ofertes tal i com es pot veure a la taula següent.

Places ofertes i ocupació curs 13-14

Període	Dates	Centre	Oferta 13-14	Ocupades 13-14	% ocupació
Pràcticum Introductor I	De l'11/11/13 al 29/11/13	BSA	11	6	54,5
		ICS-BNM	12	11	91,7
		CSdM	41	41	100,0
		CSMS	15	7	46,7
		FHAG	9	6	66,7
		FSM	4	3	75,0
		TOTAL	92	74	80,4
Pràcticum Introductor II	Del 24/02/14 al 14/03/14	BSA	12	7	58,3
		ICS-BNM	12	6	50
		CSdM	43	41	95,3
		CSMS	10	9	90
		FHAG	8	6	75
		FSM	6	6	100

		TOTAL	91	75	82,4
Pràcticum Introductor III	Del 26/05/14 al 13/06/14.	BSA	13	10	76,9
		ICS-BNM	10	8	80
		CSdM	48	37	77,1
		CSMS	8	8	100
		FHAG	8	5	62,5
		FSM	9	8	88,9
		TOTAL	96	76	79,2
Pràcticum Clínic I	Del 25/09/13 al 25/10/13	BSA	9	6	66,7
		ICS-BNM	11	9	81,8
		CSdM	36	24	66,7
		CSMS	6	5	83,3
		FHAG	20	17	85
		FSM	9	6	66,7
		TOTAL	91	67	73,6
Pràcticum Clínic II	Del 07/01/14 al 07/02/14	BSA	8	3	37,5
		ICS-BNM	10	4	40
		CSdM	41	31	75,6
		CSMS	9	8	88,9
		FHAG	20	17	85
		FSM	6	3	50
		TOTAL	94	66	70,2
Pràcticum Avançat I	Del 25/09/13 al 08/11/13	BSA	5	3	60
		CSdM	41	28	68,3
		CSMS	3	3	100
		HC	2	2	100
		ICO	6	5	83,3
		ICS-BNM	14	6	42,9
		ICS HGTP	15	14	93,3
		FHAG	8	7	87,5
		FSM	6	5	83,3
		TOTAL	100	73	73
Pràcticum Avançat II	Del 07/01/14 al 14/02/14	BSA	5	5	100
		CSdM	42	32	76,2
		CSMS	5	3	60
		HC	2	2	100
		ICO	6	6	100
		ICS-BNM	9	3	33,3
		ICS HGTP	15	13	86,7
		FHAG	9	8	88,9
		FSM	3	3	100
		TOTAL	96	77	78,1
Pràcticum Avançat III	Del 31/03/14 al 16/05/14	BSA	5	4	80
		CSdM	42	37	88,1
		CSMS	5	3	60
		HC	1	1	100
		ICO	6	4	66,7
		ICS-BNM	9	4	44,4
		ICS HGTP	13	9	69,2
		FHAG	9	9	100
		FSM	4	4	100
		TOTAL	95	75	78,9

8. RECERCA I TRANSFERENCIA DE CONEIXEMENT

8.1. Publicacions del professorat 2013-2014

Dra. E. Cabrera

Articles internacionals publicats: 9

Articles internacionals acceptats pendents de publicació: 1

1. Dobrowolska, B., McGonagle, I., Jackson, Ch., Kane, R., **Cabrera, E.**, Conney-Miner, D., Di Cara, V., Pajnikihar, M., Prlić, N., Stanisavljević, S., Wells, J., Palese, A. *Clinical practice models nursing education . Implication for students' mobility. International Nursing Review. October 2014 (submitted)*
2. Alvira, M. C., Risco, E., **Cabrera, E.**, Farré, M., Rahm Hallberg, I., Bleijlevens, M. H., ... & Zabalegui, A. (2014). *The association between positive–negative reactions of informal caregivers of people with dementia and health outcomes in eight European countries: a cross-sectional study. Journal of advanced nursing. 2014 000–000. doi: 10.1111/jan.12528*
3. **Cabrera, E.**, C. Sutcliffe, H. Verbeek, K. Saks, M. Soto-Martin, G. Meyer, H. Leino-Kilpi, S. Karlsson, A. Zabalegui. *Non-pharmacological interventions as a best practice strategy in people with dementia living in nursing homes. A systematic review. European Geriatric Medicine 2014. DOI: 10.1016/j.eurger.2014.06.003. Available online 26 June 2014,*
4. Zabalegui, A., Hamers, J., Karlsson, S., **Leino-Kilpi, H.**, Renom-Guiteras, A., Saks, K., Soto, M., Sutcliffe, C., **Cabrera, E.** *Best practices interventions to improve quality of care of people with dementia living at home. A literature review. Patient Educ Couns. 2014: 95; 175-184*
5. Hallberg, I.R., **Cabrera, E.**, Jolley, D., Raamat, K., Renom-Guiteras, A., Verbeek, H., Soto, M.E., Stolt, M., Karlsson, S. *RightTimePlaceCare Consortium. Professional care providers in dementia care in eight European countries; their training and involvement in early dementia stage and in home care. Dementia: International journal of social research and practice. 2014 September. DOI:10.1177/1471301214548520.http://dem.sagepub.com/content/early/2014/09/02/1471301214548520*
6. Beerens, H.C., Sutcliffe, C., Renom-Guiteras, A., Soto, M.E., Suhonen, R., Zabalegui, A., Bökberg, C., Saks, K., Hamers, J.P. *RightTimePlaceCare Consortium. Quality of Life and Quality of Care for People With Dementia Receiving Long Term Institutional Care or Professional Home Care: The European RightTimePlaceCare Study. J Am Med Dir Assoc (JAMDA) 2014 Jan;15(1):54-61.IF 5.3. Cuartil /Area. SCI 4/43 “ Geriatrics and gerontology”.ISSN: 1322-7114.*
7. Klemetti, S., Leino-Kilpi, H., **Cabrera, E.**, Copanitsanou, P., Ingadottir, B., Istomina, N.,

- ... & Valkeapää, K. (2014). *Difference Between Received and Expected Knowledge of Patients Undergoing Knee or Hip Replacement in Seven European Countries*. *Clin Nurs Res*, published online 17 September 2014 DOI: 1054773814549992.
8. Afram, B.; Stephan, A.; Verbeek, H.; Bleijlevens, M. H. C.; Suhonen, R.; Sutcliffe, C.; Raamat, K.; **Cabrera, E.**; Soto, M. E.; Hallberg IR Meyer, G.; Hamers, J.P.H on behalf of the RightTimePlaceCare consortium. *Reasons for the institutionalization of people with dementia: informal caregiver reports from eight European countries*. *J Am Med Dir Assoc (JAMDA)* 2014; 15:108-116. IF 5.3. SCI 4/43 " Geriatrics and gerontology". ISSN: 1322-7114.
 9. Valkeappa, K., Klemetti, S., **Cabrera, E.**, Cano, S., Charalambous, A., Copanitsanou, P., Ingadottir, B., Istomina, N., Johansson, A., Katajisto, J., Lemonidou, C., Papastavrou, E., Sigurdardottir, A., Sourtzi, P., Unosson, M., Zabalegui, A., Leino-Kilpi, H. *Knowledge expectations of surgical orthopaedic patients: an European survey*. *Int J Nurs Pract*. 2013 oct 11 . IF: 0.88. Q2 Nursing.
 10. Zabalegui, A., **Cabrera, E.**, Navarro, M., Cebria, M.I. *Perceived social support and coping strategies in advanced cancer patients*. *J Res Nurs*. 2013;18(5): pp. 409 – 420.

Capítol de llibres

Cabrera, E., Zabalegui, A . *Counselling y cuidadores*. En: *Counselling y psicoterapia en cáncer*. Editorial: Elsevier, 2014 (Pendent publicació).

Sra. C. Chabrera

Articles internacionals publicats: 5

Articles internacionals acceptats pendents de publicació: 0

1. **Chabrera, C.**, Font, A., Caro, M., Areal, J., Zabalegui, A. (2014). *Developing a Decision Aid to Support Informed Choices for Newly Diagnosed Patients With Localized Prostate Cancer*. *Cancer Nurs*. [Epub ahead of print]. PMID: 25010250.
2. **Chabrera, C.**, Zabalegui, A., Bonet, F.M., Caro, M., Areal, J., González, J.R., Font, A. (2014). *A Decision Aid to Support Informed Choices for Patients Recently Diagnosed With Prostate Cancer: A Randomized Controlled Trial*. *Cancer Nurs*. [Epub ahead of print]. PMID: 24831045.
3. García Fernández, A., **Chabrera, C.**, García Font, M., Fraile, M., Lain, J. M., González, S., Corral, C., Torras, M., Torres,J., Teixido, M., Barco, I., López, R., González, C., Pessarrodona, A., Giménez, N. (2014). *Mortality and recurrence patterns of breast cancer patients diagnosed under a screening programme versus comparable non-screened breast cancer patients from the same population: analytical survey from 2002 to 2012*. *Tumor Biology*, 35(3), 1945-1953. doi: 10.1007/s13277-013-1260-7.

4. García, F. A., **Chabrera, C.**, García, F. M., Fraile, M., Lain, J. M., Barco, I., González, C., Gonzalez, S., Reñe, A., Veloso, E., Cassadó, J., Pessarrodona, A., Giménez, N. (2013). *Positive versus negative sentinel nodes in early breast cancer patients: axillary or loco-regional relapse and survival. A study spanning 2000-2012. Breast (Edinburgh, Scotland)*, 22(5), 902-907. doi: 10.1016/j.breast.2013.04.015.
5. Fernández, A. G., **Chabrera, C.**, Font, M. G., Fraile, M., Gonzalez, S., Barco, I., González, C., Cirera, L., Veloso, E., Lain, J.M., Pessarrodona, A., Giménez, N. (2013). *Differential survival and recurrence patterns of patients operated for breast cancer according to the new immunohistochemical classification: analytical survey from 1997 to 2012. Tumor Biology*, 34(4), 2349-2355. doi: 10.1007/s13277-013-0782-3.

Dr. A. Meana

1. Sparkes, V., Cross, B., Pask, H., Wing, R., Hemming, B., Meana-Esteban, A., Sheeran, L. 2013. *Differences in truck muscle activity and postural during reaching tasks between subjects with a history of back pain and those without. Bone Joint Journal* 95 (S17)

Sr. J. Garcia-Gil

Articles nacionals publicats: 2

1. **Garcia-Gil, J.** (2014). *¿Por qué es necesario el análisis del contenido de las noticias sobre actividad física saludable? Prisma Social*, 12, 364–401. Recuperat de <http://www.isdfundacion.org/publicaciones/revista/numeros/12/secciones/tematica/t-11-analisis-noticias.html>
2. Pardo, A., Violán, M., Cabezas, C., **García-Gil, J.**, Miñarro, C., Rubinat, M., ... Romàn-Viñas, B. (2014). *Effectiveness of a supervised physical activity programme on physical activity adherence in patients with cardiovascular risk factors. Apunts. Medicina de l'Esport*, 49(182), 37–44. doi:10.1016/j.apunts.2014.02.001

8.2. Grups de Recerca i projectes 2013-2014

Dra. E. Cabrera

- Títol del projecte: Grup de Recerca Consolidat, *Cures a la gent gran dependent*. Entitat finançadora: Agència de Gestió d'Ajuts Universitaris i de Recerca de la Generalitat de Catalunya. Referència de la concessió: 2014 SGR . Import concedit: sense finançament. Durada: des de 2014 fins a 2016. Investigador/a principal: Adelaida Zabalegui Col·laboradors/es: E. Cabrera, C. Chabrera, A. Gallart, T. Faura, M.A. Escobar, M. Lombrana, C. Nuin, T. Botigue, A. Lavedan, F. Masanes, M.C. Alvira, M. Farre, M. Galisteo i M. Granado.

- Títol del projecte: *At the right time, at the right place for the right care – Improving health services for European citizens with dementia with special focus on development of best practice guidelines for the transition from ambulatory to long-term care facilities*. Entitat finançadora: Comissió Europea. 7è Programa Marc. Referència de la concessió: *Proposal Nº: 242153*. Import concedit: 2.982.798 €. Durada: des de l'1/01/2009 fins al 30/06/2013. Investigador/a principal: Investigador principal del projecte: Dra. Gabriele Meyer University of Witten/Herdecke (Alemanya). Investigadores principals a Espanya (*partners*): A. Zabalegui i E. Cabrera. Fundació Hospital Clínic de Barcelona (*Spain*), *King's College London* (UK), *Lund University* (Suècia), *University of Maastricht* (Holanda), *University of Turku* (Finlàndia), *Toulouse University* (França).
- Títol del projecte: *Projecte ADAC. Ajuda a la Dependència i l'atenció al cuidador*. Estudi d'una intervenció psicoeducativa a cuidadors de persones depenents. Entitat finançadora: Obra Social la Caixa. Promoció de l'autonomia i atenció a la discapacitat i la dependència 2013. Referència de la concessió: AD13-00931 de la convocatòria de Promoció de l'autonomia i atenció a la discapacitat i la dependència 2013 a la Fundació TecnoCampus i l'Escola Superior de Ciències de la Salut (UPF). Entitats col·laboradores: Fundació El Maresme i Consorci Sanitari del Maresme. Import concedit: 43.760 €. Durada: des de l'1/07/2013 fins al 30/06/2014. Investigador/a principal: Dra. E. Cabrera. Col·laboradors/es: Carolina Chabrera, Carme Rosell, Griselda Manzano.

Sra. C. Chabrera

- Títol del projecte: *Projecte ADAC. Ajuda a la Dependència i l'atenció al cuidador. Estudi d'una intervenció psicoeducativa a cuidadors de persones depenents*. Entitat finançadora: Obra Social la Caixa. Promoció de l'autonomia i atenció a la discapacitat i la dependència 2013. Referència de la concessió: AD13-00931 de la convocatòria de Promoció de l'autonomia i atenció a la discapacitat i la dependència 2013 a la Fundació TecnoCampus i l'Escola Superior de Ciències de la Salut (UPF). Entitats col·laboradores: Fundació El Maresme i Consorci Sanitari del Maresme. Import concedit: 43.760 €. Durada: Des de l'1/07/2013 fins al 30/06/2014. Investigador/a principal: Dra. E. Cabrera. Equip Investigador: Carolina Chabrera, Carme Rosell i Griselda Manzano.
- Títol del projecte: *Ajuda en la Presa de Decisions davant del Càncer de Pròstata*. Entitat finançadora: Col·legi Oficial d'Infermers i Infermeres de Barcelona/Fundació Badalona contra el Càncer. Referència de la concessió: Convocatòria ajuts a la recerca 2012. Entitats col·laboradores: Escola Superior de Ciències de la Salut. Universitat Pompeu Fabra. TecnoCampus Mataró, Institut Català d'Oncologia (ICO). Import concedit: 8.300 €. Durada: Des de 2011 fins a 2014. Investigador/a principal: Carolina Chabrera. Equip investigador: A. Zabalegui, A. Font, J. Areal, M. Caro.
- Títol del projecte: *Disseny i implementació de l'Avaluació Clínica Objectiva i Estructurada (ACOE) en Infermeria*. Entitat finançadora: Acadèmia de Ciències

Mèdiques de Catalunya i Balears – Filial del Maresme. Entitats: Escola Superior de Ciències de la Salut. Universitat Pompeu Fabra. TecnoCampus. Mataró. Import concedit: 3.000 €. Durada: Des de 2014 fins a 2015. Investigador/a principal: Carolina Chabrera. Equip investigador: Susana Santos, Eva Diago, Carme Rosell, Vanessa Vicente i Esther Cabrera.

- Títol del projecte: Grup de Recerca Consolidat, *Cures a la gent gran dependent*. Entitat finançadora: Agència de Gestió d'Ajuts Universitaris i de Recerca de la Generalitat de Catalunya. Referència de la concessió: 2014 SGR . Import concedit: sense finançament. Durada: des de 2014 fins a 2016. Investigador/a principal: Adelaida Zabalegui Col·laboradors/es: E. Cabrera, C. Chabrera, A. Gallart, T. Faura, M.A. Escobar, M. Lombrana, C. Nuin, T. Botigue, A. Lavedan, F. Masanes, M.C. Alvira, M. Farre, M. Galisteo, M. Granado.

Sra. C. Rosell

- Projecte: *Aplicació d'una intervenció formativa com a instrument essencial en la prevenció i tractament de les úlceres per pressió: l'abans i el després de les úlceres per pressió en l'assistència hospitalària*. Àmbit: Universitat/Hospital. Línia de recerca prioritària COIB: *Avaluació de l'eficàcia de les intervencions infermeres en la salut de les persones, així com la gestió dels recursos materials i humans disponibles a la gestió i administració infermera*. Finançat: Col·legi d'Infermers i Infermeres de Barcelona. Codi projecte: 5287-11. Finançament: 3.000 €. IP: Carme Rosell Moreno. Equip Investigador: Dra. Esther Cabrera Torres. Dr. José Verdú Soriano
- *Disseny i implementació de l'Avaluació Clínica Objectiva i Estructurada (ACOE) en Infermeria*. Entitat finançadora: Acadèmia de Ciències Mèdiques de Catalunya i Balears – Filial del Maresme. Entitats: Escola Superior de Ciències de la Salut. Universitat Pompeu Fabra. TecnoCampus. Mataró. Import concedit: 3.000 €. Durada: Des de 2014 fins a 2015. Investigador/a principal: Carolina Chabrera. Equip investigador: Susana Santos, Eva Diago, Carme Rosell, Vanessa Vicente i Esther Cabrera.
- Títol del projecte: *Projecte ADAC. Ajuda a la Dependència i l'atenció al cuidador. Estudi d'una intervenció psicoeducativa a cuidadors de persones dependents*. Entitat finançadora: Obra Social la Caixa. Promoció de la autonomia i atenció a la discapacitat i la dependència 2013. Referència de la concessió: AD13-00931 de la convocatòria de Promoció de l'autonomia i atenció a la discapacitat i la dependència 2013 a la Fundació TecnoCampus i l'Escola Superior de Ciències de la Salut (UPF). Entitats col·laboradores: Fundació El Maresme i Consorci Sanitari del Maresme. Import concedit: 43.760 €. Durada: Des de l'1/07/2013 fins al 30/06/2014. Investigador/a principal: Dra. E. Cabrera. Equip Investigador: Carolina Chabrera, Carme Rosell i Griselda Manzano.

Sr. J. Garcia-Gil

- *El periodismo científico en España y las nuevas tecnologías de la información (TIC): Mapa de situación y propuestas de actuación para mejorar los procesos comunicativos entre científicos y periodistas*, finançat pel Ministeri d'Economia i Competitivitat (Ref.: CSO2011-25969; Període: 2012-2014, tres anys), dirigit pel Dr. Sergio Cortiñas Rovira de la Universitat Pompeu Fabra.

Dra. S. Santos

- Títol del projecte: *Factors determinants de l'ús de models teòrics en la pràctica infermera*. Tesis doctoral, defensa juliol 2014. Entitat finançadora: Premi parcial projecte Corporació Sanitària Parc Taulí. Referència de la concessió: sense referència. Import concedit: 2.000 euros. Durada: des de 2007 fins a 2014. Investigador/a principal: Susana Santos. Direcció: Dra. Zabalegui.
- Títol del projecte: *Infermeres Invisibles*. Entitat finançadora/finançament: Sense finançament. Entitats: Grup de recerca FEBE. Durada: des de 2014- fins a 2019. Investigador principal: Ramió, A., Torres, C., Guilera, A. Col·laboradors/es: Bardallo, D., Valls, R., Fargues, I., Gallego, G., Domingo, A., Rodero, V., Vives, C., Galbany, P., Fernandez, L., Sanchez, G., Valiente, C., Olive, C., Román, E., Santos, S., Tejero, Ll. i Ralau, R.C.
- Títol del projecte: *Disseny i implementació de l'Avaluació Clínica Objectiva i Estructurada (ACOE) en Infermeria*. Entitat finançadora: Acadèmia de Ciències Mèdiques de Catalunya i Balears – Filial del Maresme. Entitats: Escola Superior de Ciències de la Salut. Universitat Pompeu Fabra. TecnoCampus. Mataró. Import concedit: 3.000 €. Durada: Des de 2014 fins a 2015. Investigador/a principal: Carolina Chabrera. Equip investigador: Santos S, Diago E, Rosell C, Vicente V i Cabrera. E

Sra. L.Molina

- Títol del projecte: *Avaluació de l'efecte terapèutic de l'estimulació orofaríngea del receptor TRPM 8 amb mentol en el tractament per la disfàgia orofaríngea en persones amb malalties neurològiques i en ancians*. Entitats: Escola Superior de Ciències de la Salut. Universitat Pompeu Fabra. TecnoCampus. Mataró i Consorci Sanitari del Maresme (CSdM) Durada: Des de 2012. Investigador/a principal: Lorena Molina. Direcció: Dra. Esther Cabrera i Dr. Pere Clavé.

8.3. Altres mèrits en recerca 2013-2014

Dra. E. Cabrera

- 2013. Reconeixement per part de l'Agència Catalana de Qualitat del Sistema Universitari (AQU) de dos sexennis de recerca. Avaluació positiva. Sexenni 2001-2006 avaluació positiva equivalent a un tram de recerca. Sexenni 2007-2012 avaluació positiva equivalent a un tram de recerca.
- 2013. Premi a la millor publicació en recerca infermera de l'àmbit internacional. Jornada de Reconeixement a la Recerca Infermeria. Col·legi oficial d'Infermeres i Infermers de Barcelona
- 2014. Membre del Comitè Editorial de la revista *Nursing*. Edición española.
- 2014. Membre del Consell Científic de la Fundació TIC Salut. Departament de Salut de la Generalitat de Catalunya.
- Revisora de la Revista Internacional *Patient Education Education and Conseling*. Editorial Elsevier ISSN: 0738-3991 Impact Factor 2.219
- Revisora de la Revista Internacional *Health Services Research Journal*. Impact Factor 2.157

Dra. S. Santos

- 2014. Membre del Consell de redacció de la Revista *Àgora* d'Infermeria.
- 2013-14. Membre de la Comissió de Treball de Fi de Grau del Grau en Infermeria del l'ESCST.

8.4. Direcció de tesis i participació en tribunals

Dra. E. Cabrera

Direcció tesis doctorals: 7

Membre tribunal de tesi: 5

Direcció Treball Fi de Màster: 3

Membre tribunal Fi de Màster: 4

Sra. C. Chabrera

Direcció Treball Fi de Màster: 1

Membre tribunal Fi de Màster: 1

Dra. S. Santos

Membre tribunal Fi de Màster: 1

Sra. L. Molina

Membre tribunal Fi de Màster: 1

8.5. Congressos

Dra. E. Cabrera

Ponències internacionals realitzades: 1

Cabrera, E. *Possibilities of Scientific research in the process of mentoring in nursing: increase the effectiveness on mentoring through education.* Osijek, Croatia September 2013

Ponències nacionals realitzades: 2

Empoderar. Poner al paciente en el centro de nuestros cuidados. Cooperació de Salut del Maresme i de la Selva. Jornada Infermeria 2104. Calella 9 de maig 2014.

Envellir amb salut. Aulas Senior. Universitat d'estiu del TecnoCampus Mataró, 26 de juny del 2013.

Assistència a cursos i congressos

Congrés: *Modelo de atención a la complejidad. Un reto para los profesionales, las organizaciones y la autoridad sanitaria.* Departament de Salut. Generalitat de Catalunya. Octubre 2013.

Curs online. *Health Information Training System (HIMSS-TIC Salut).* Durada 20h. Juny 2013.

Curs per a directius: *Planificación y organización del trabajo en equipo.* Fundació TecnoCampus Mataró Maresme. Durada 12 h. juliol 2013.

V Congreso Nacional de Atención Sanitaria al Paciente Crónico. Sociedad Española de medicina Interna y Sociedad Española de Medicina Familiar y Comunitaria. Abril 2013.(2,2 crèdits).

Jornada *Compartir el conocimiento enfermero-Sharing nursing knowledge.* Universitat de Barcelona. Maig 2013.

Sra. C. Chabrera

Assistència a cursos i congressos

Participació en *UDINE network 2014.* Organitzada per l'Escola Superior de Ciències de la Salut Tecnocampus. 24 i 25 d'abril de 2014.

Jornada *Dia de la Infermera (Maresme). El rol d'infermeria, un dels pilars de la comunitat assistencial CSM.* Organitzada pel Col·legi Oficial d'Infermeres i Infermers de Barcelona i l'Escola Superior en Ciències de la Salut Tecnocampus. Mataró.

Dra. S. Santos**Assistència a cursos i congressos**

Participació en *UDINE network* 2014. Organitzada per l'Escola Superior de Ciències de la Salut Tecnocampus. 24 i 25 d'abril de 2014.

Jornada *Dia de la Infermera (Maresme). El rol d'infermeria, un dels pilars de la comunitat assistencial CSM*. Organitzada pel Col·legi Oficial d'Infermeres i Infermers de Barcelona i l'Escola Superior en Ciències de la Salut Tecnocampus. Mataró.

Sra. L. Molina**Assistència a cursos i congressos**

Participació en *UDINE network* 2014. Organitzada per l'Escola Superior de Ciències de la Salut Tecnocampus. 24 i 25 d'abril de 2014.

Jornada *Dia de la Infermera (Maresme). El rol d'infermeria, un dels pilars de la comunitat assistencial CSM*. Organitzada pel Col·legi Oficial d'Infermeres i Infermers de Barcelona i l'Escola Superior en Ciències de la Salut Tecnocampus. Mataró.

9. RELACIONS INTERNACIONALS**9.1. Relacions d'universitats i centres universitaris amb convenis vigents**

Convenis bilaterals

TecnoCampus disposa de 91 convenis bilaterals, corresponent 67 al programa Erasmus, 8 a convenis bilaterals internacionals i 16 del programa Sicue-Sèneca- universitats de l'estat espanyol.

Convenis bilaterals Erasmus

Actualment, la nostra Universitat disposa de la Carta Erasmus d'Educació superior 2014-2020 amb un total de 67 convenis bilaterals Erasmus signats amb universitats europees de 20 països. Aquests convenis regulen les condicions de mobilitat entre estudiants i docents, permeten la realització de programes de formació conjunts i faciliten la formació de consorcis internacionals per participar en les convocatòries de projectes de recerca de la Comissió Europea.

L'aposta de Tecnocampus per la internacionalització ha donat a com resultat que durant el curs 2013- 14 s'hagin signat 28 nous convenis bilaterals amb universitats de 14 països arreu del món.

	2012-2013	2013-2014
Convenis bilaterals Erasmus	47	67
Universitats	41	56
Països	14	20

Nous convenis signats:

ESCST: 10 Nous Convenis

PAÍS	INSTITUCIÓ	CIUTAT
Croàcia	<i>University of Osijek</i>	<i>Osijek</i>
Eslovènia	<i>University of Maribor</i>	<i>Maribor</i>
Hongria	<i>University of Pécs</i>	<i>Pécs</i>
Irlanda	<i>Waterford Institute of Technology</i>	<i>Waterford</i>
Polònia	<i>Medical University of Lublin</i>	<i>Lublin</i>
Regne Unit	<i>University of Lincoln</i>	<i>Lincoln</i>
Itàlia	<i>Università degli Studi di Cagliari</i>	<i>Cagliari</i>
Hongria	<i>University of Pécs</i>	<i>Pécs</i>
Polònia	<i>Akademia Wychowania Fizycznego</i>	<i>Warszawa</i>
Països Baixos	<i>Hogeschool van Arnhem - HAN University of Applied Science</i>	<i>Arnhem</i>

Convenis bilaterals Internacionals

TecnoCampus té signats 8 convenis bilaterals als països següents:

- Argentina
 - *Universidad Nacional de Cuyo, Mendoza*
 - *Universidad Argentina de la Empresa. Buenos Aires*
 - *UNNOBA - Universidad Nacional del Noroeste de la Provincia de Buenos Aires*
- Mèxic
 - *Instituto Tecnológico Superior de Poza Rica, Veracruz*
 - *La Salle*
 - *Tecnológico de Monterrey*
- República Dominicana
 - *Universidad Católica de Santo Domingo*
- Xina
 - *Capital Normal University, Beijing*

9.2. Mobilitat Internacional

Programes de mobilitat Tecnocampus

Durant el curs acadèmic **2013-2014**, 84 estudiants i 9 docents dels centres universitaris Tecnocampus van realitzar estades a l'exterior. D'altra banda, 45 estudiants, 18 professors i 3 membres del personal d'administració i serveis d'universitats estrangeres van realitzar una estada a Tecnocampus.

Durant els dos últims cursos un total de 187 estudiants del Grau en Mitjans Audiovisuals del TecnoCampus han participat en el programa de doble titulació amb la Universitat de *Glyndwr* al Regne Unit.

Les dades de mobilitat global del curs 2013-14 són les següents:

Programes de mobilitat TecnoCampus 2013-2014	INCOMING	OUTGOING
Mobilitat Erasmus d'estudiants	17	60
Mobilitat Erasmus Pràctiques	0	2
Mobilitat Erasmus de professorat	15	6
Mobilitat Erasmus personal	3	0
Programa Sicue-Sèneca	5	0
Intercanvis internacionals (Xina)	2	0
Pràctiques IAESTE	12	17
<i>Erasmus Intensive Program – Estudiants</i>	9	10
<i>Erasmus Intensive Program - Professorat</i>	3	3

Mobilitat d'estudiants distribució per Escoles TecnoCampus:

			TOTAL CURS
Student Mobility	Incoming	ESCSTE	10
		ESCST	0
		ESUP	9
	Outgoing	ESCSTE	21
		ESCST	5
		ESUP	34
		Pràctiques	2

L'evolució històrica per centres és la següent:

Escola Superior de Ciències de la Salut:

	OUTGOING
CURS	TOTAL
13/14	5
12/13	4

Durant el curs 2013-14 es van organitzar 2 esdeveniments internacionals al TecnoCampus, la **IV International Week** i la **trobada internacional UDINE**

UDINE

El grup *UDINE (Understanding Development of Nursing Education)* està format per infermers i infermeres d'arreu del món que formen una xarxa de treball amb l'objectiu de buscar aliances entre països en temes vinculats a l'Educació Superior. El grup *UDINE* treballa actualment en programes de mobilitat internacional i en la implantació de programes de doctorats conjunts entre països.

El 24 i 25 d'abril 2014, Tecnocampus va ser la seu de la reunió anual d'aquesta xarxa amb 28 participants de diferents institucions europees.

10. FORMACIÓ PERMANENT

Màster i Postgrau 2013/2014		
Curs	Hores/ECTS	Alumnes
POSTGRAU QUE VA COMENÇAR L'OCTUBRE 2013	30 ECTS ?	1
DIPLOMA DE POSTGRAU EN GESTIÓ, TRACTAMENT I SEGUIMENT DE LES MAL.CRÒNIQ. (MÀSTER C I D) Inici: gener 2014	30 ECTS	1
DIPLOMA DE POSTGRAU EN SEGURETAT DEL PACIENT	28 ECTS	19
TOTAL		21

Formació Contínua (gener-juny 2014)			
Curs	Hores	Edicions	Alumnes
CURS DE SUPORT VITAL BÀSIC I DESFRIBIL·LADOR SEMIAUTOMÀTIC (SVB+DEA)	6 h	6	45
COM S'ORGANITA UN ESDEVENIMENT ESPORTIU	15 h	1	5
TOTAL	21 h	7	50 alumnes